

Evaluace ESI fondů v ČR: rychleji, přesněji, užitečněji

Evaluating ESI funds in the Czech Republic: Faster, more accurately, more usefully

The National Coordination Authority's Evaluation Unit, Czech Republic/

organizováno Evaluační jednotkou Národního orgánu pro koordinaci

2. listopadu 2016/2nd November 2016

**MEDAILONKY ŘEČNÍKŮ
(v abecedním pořadí)/**

**SPEAKERS' BIOGRAPHICAL NOTES
(in alphabetical order)**



EVROPSKÁ UNIE
Fond soudržnosti
Operační program Technická pomoc

1



**MINISTERSTVO
PRO MÍSTNÍ
ROZVOJ ČR**



Matěj Bajgar pracuje jako ekonom v Direktorátu pro vědu, technologie a inovace v OECD. Ve své práci se zaměřuje na použití mikroekonomických dat pro hodnocení dopadu veřejné podpory v oblasti školení, VaV v soukromém sektoru a v oblasti analýzy výkonnosti podniků. Před příchodem do OECD zkoumal jako doktorand na univerzitě v Oxfordu výkonnost exportujících firem ve středně vyspělých zemích. Během doktorského studia pracoval také jako konzultant na několika projektech v rozvojových zemích, mimo jiné na evaluaci vládního sociálního programu v Lesothu, která využívala metody randomizovaného experimentu. Matěj Bajgar je držitel bakalářského titulu z Karlovy univerzity a magisterského a doktorského titulu z Oxfordské univerzity.

***Matej Bajgar** works as a Junior Economist at the OECD Directorate for Science, Technology and Innovation. He focuses on using microeconomic data to evaluate impact of public support for training and R&D in the private sector and to analyse firm performance. Before joining OECD as a Young Professional, he was a doctoral student at the University of Oxford, researching performance of manufacturing exporters in the emerging economies. During his doctorate, he worked as a consultant on several projects in developing countries, including a randomised evaluation of a government social programme in Lesotho. He holds degrees from the Charles University in Prague and the University of Oxford.*



Janet Mancini Billson je ředitelkou Group Dimensions International, výzkumníci a konzultantkou, která se specializuje na analýzu, evaluaci a regionální rozvoj. V letech 1973-1996 působila jako profesorka sociologie a genderových studií na Rhode Island College a George Washington University. V rámci své práce využívá fokusní skupiny, rozhovory a průzkumy pro výzkum otázek týkající se organizační problematiky a komunitně vedeného rozvoje v USA, Kanadě a rozvojových zemích. Vedla výzkumy po celém světě pro vládní agentury, univerzity, školy a nemocnice. Vede vzdělávací workshopy zaměřené na fokusní skupiny, skupinovou facilitaci a týmovou spolupráci.

***Janet Mancini Billson** is Director of Group Dimensions International, LLC, a research and consulting firm specializing in policy analysis, evaluation, and community development. She served from 1973-1996 as Professor of Sociology and Women Studies at Rhode Island College and The George Washington University. Billson has used focus groups, executive interviews, and surveys to explore organizational and community development issues in the US, Canada, and developing countries. She has conducted policy and evaluation research all over the world for government agencies, universities, colleges, and hospitals. Billson conducts training workshops on focus group research, group facilitation, and teamwork for various organizations.*





PETR BOUCHAL vede evaluační jednotku Národního orgánu pro koordinaci na Ministerstvu pro místní rozvoj. Předtím pracoval jako výzkumník v britském think tanku Institute for Government, zaměřeném na zkvalitňování britské státní správy. Působil také jako evaluátor a konzultant pro české nevládní organizace a ve výzkumných projektech v ČR a ve Velké Británii. Studoval ekonomii a politické vědy se zaměřením na evropskou politiku na Tufts University v Bostonu a na Oxfordské univerzitě.

***Petr Bouchal** leads the Evaluation Unit of the National Coordination Authority. He joined the Ministry of Regional Development in 2015; prior to that he worked as a researcher at the Institute for Government, a think tank focussing on the effectiveness of British government. Previously he has worked as an evaluator and consultant for Czech NGOs and as a researcher on projects in Britain and the Czech Republic. He studied economics and European politics at Tufts University in the USA and at the University of Oxford.*



JANA DRLÍKOVÁ pracuje jako koordinátorka evaluací v rámci evaluační jednotky Národního orgánu pro koordinaci na Ministerstvu pro místní rozvoj. V rámci své činnosti se věnuje kvalitativním metodám, projektovému řízení a záludnostem veřejných zakázek. Dříve působila na Ministerstvu zdravotnicí ČR, kde získala komplexní vhled do implementace ESIF v ČR. Vystudovala politologii na Karlově Univerzitě, mezinárodní vztahy a evropská studia na Masarykově Univerzitě a magisterský titul obdržela z Central European University v Budapešti.

***Jana Drlíková** works as an Evaluation Coordinator at the National Coordination Authority's Evaluation Unit. She focuses on qualitative methods, project management and public procurement issues. Previously, she worked at the Ministry of Health, where she gained comprehensive insight into the implementation of ESI funds in the Czech Republic. She received her bachelor's degree in political science from Charles University and in international relations and European studies from Masaryk University; she graduated from Central European University in Budapest.*



JAN HNĚVKOVSKÝ absolvoval magisterský program Evropská ekonomická integrace a hospodářská politika na Institutu ekonomických studií na FSV UK. V oddělení evaluací Národního orgánu pro koordinaci pracuje od prosince 2014. Zaměřuje se zejména na využití kvantitativních výzkumných metod. Jeho dlouhodobou snahou je přispět ke kultuře tvoření veřejných politik na základě evidence a zavedení proklientského přístupu do organizací veřejné správy.

***Jan Hněvkovský** has a master's degree in European economic integration and economic policy from the Institute of Economic Studies at the Charles University. He has worked at the evaluation unit of the National coordination authority since December 2014. He focuses on quantitative research methods. His long-term desire is to contribute to the culture of evidence-based policy making and establishing a client-focussed approach in public administration.*





JANA CHLADNÁ absolvovala Přírodovědeckou fakultu Univerzity Karlovy obor Sociální geografie a regionální rozvoj. Od roku 2007 pracuje na Ministerstvu pro místní rozvoj ČR v Národním orgánu pro koordinaci, kde se věnuje převážně evaluaci intervencí z ESIF. Dále má zkušenosti z oblasti nastavení metodického prostředí v oblastech monitorování věcného pokroku a evaluací a mimo jiné se podílela na rozvoji monitorovacího systému v období 2007–13 i 2014–2020. V rámci předchozích projektů se podílela na realizaci projektů ex-post evaluace období 2004–2006 a střednědobého hodnocení NSRR v období 2007–13. V současné chvíli pracuje jako evaluátor Národního orgánu pro koordinaci a zajišťuje tak koordinaci evaluačních aktivit jednotlivých ŘO v rámci ESIF.

Jana Chladná studied social geography and regional from the Charles University Faculty of Science, the Social Geography and Regional Department. Since 2007, she has worked at the National Coordination Authority at the Ministry of Regional Development, where she deals mainly with evaluation of ESIF interventions. Furthermore, she has experience in developing guidelines for monitoring and evaluation, and also participated in developing the monitoring system in 2007-13 and 2014-2020. Previously, she participated on the ex-post evaluation of 2004-2006 and mid-term evaluation 2007-13. Currently, she works as an evaluator at the National Coordination Authority, where she ensures coordination of evaluation activities between managing authorities.



LENKA JANTAČOVÁ absolvovala bakalářské studium oborů Sociologie a Mezinárodní vztahy na FSS MUNI a magisterské studium na PF UJEP. Pracovala v oblasti marketingového výzkumu, kde se věnovala především přípravě a vedení focus groups a individuálních hloubkových rozhovorů. V oddělení evaluací pracuje od ledna 2015 na pozici koordinátorky evaluací. Dlouhodobě se zabývá především kvalitativními výzkumnými metodami a jejich využitím pro různé výzkumné účely.

Lenka Jantačová received her bachelor's degree from sociology and international relations at Masaryk University and also studied at University Jana Evangelisty Purkyně. Previously she worked in marketing research, where she specialized in the preparation and execution of focus groups and individual interviews. She has worked in the evaluation unit as an Evaluation Coordinator since 2015. She specializes in qualitative research methods and their application for research purposes.



LUKÁŠ KAČENA začal po absolvování Fakulty sociálních věd Univerzity Karlovy v roce 2006 pracovat jako konzultant v poradenské společnosti Ernst & Young, kde působil do roku 2013. Následně působil jako konzultant v oblasti veřejné správy na volné noze. V současné době pracuje v Technologické agentuře ČR, kde má na starosti zejména přípravu nových programů podpory aplikovaného výzkumu, vývoje a inovací a jejich hodnocení.



Lukáš Kačena started to work as a consultant in Ernst & Young after graduation at Charles University in 2006. He worked there until 2013. Afterwards, he worked as a freelance consultant. Currently, he works at the Technological Agency of the Czech Republic, where he is responsible for design and evaluation of new programs for applied research, development and innovation.



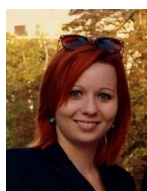
RICHARD KOKEŠ vystudoval obor veřejná a sociální politika na Fakultě sociální politiky Univerzity Karlovy, má tři roky zkušeností s používáním Vanguard Method v oblasti ESIF. Zaměřuje se na oblasti strategického řízení, zvyšování výkonnosti organizací a možnosti zavádění principů „učící se“ organizace do oblasti veřejné správy.

Richard Kokeš studied Public and Social Policy at the Faculty of Social Sciences, Charles University. Richard has three years of experience of testing the Vanguard Method in ESI funds in the Czech Republic. His professional interests include strategic management, organisational performance and organisational learning.



PETR KRUCKÝ pracuje jako senior konzultant v oblasti Performance Improvement ve společnosti EY. Má zkušenosti s evaluacemi programů a projektů spolufinancovaných evropskými fondy, projektů rozvojové spolupráce a evaluacemi národních dotačních programů a projektů. Petr má dlouholeté zkušenosti s optimalizací výkonu organizací veřejné správy a dotačních struktur. Před vstupem do EY pracoval ve společnosti Naviga 4 jako projektový manažer zodpovědný za projekty ve veřejné správě. Na počátku své kariéry pracoval pro několik organizací státní správy.

Petr Krucký is a senior consultant in the Performance Improvement unit in EY. He has experience in evaluation of programs and projects cofounded by structural funds, development cooperation projects and national grant programs and projects. Petr has many years of experience in performance improvement of public organizations and grant funding schemes. Prior to joining EY Petr worked at Naviga 4 as a project manager responsible for Public Sector projects. Before entering the consultancy sector he worked for several public institutions.



ZUZANA LÁNOVÁ je referentem v samostatném oddělení strategií a ESIF Ministerstva vnitra, kde je zaměstnána od roku 2015. Dříve pracovala na odboru komunikace Úřadu vlády ČR. V rámci svého působení na Ministerstvu vnitra se podílela na evaluaci Obecného programu Solidarita a řízení migračních toků za období 2007 – 2013 a Dopadové Ex post evaluaci Strategie Realizace Smart Administration v období 2007 – 2015 Efektivní veřejná správa a přátelské veřejné služby. V současné době zpracovává interní strategii jedné z příspěvkových organizací ministerstva a podílí se také na koordinaci realizace Operačního programu Zaměstnanost, jehož je Ministerstvo vnitra věcným garantem.



Zuzana Láňová has worked as an officer of the Strategies and ESIF Unit of the Ministry of Interior of the Czech Republic since 2015. Previously she worked in the of communication department at the Office of the Government of the Czech Republic. While employed at the Ministry of Interior she participated on drawing up the Evaluation of the General Programme Solidarity and Management of Migration Flows 2007 – 2013 of the EU. She has also partaken in the design of the Impact Ex Post Evaluation of the Smart Administration Strategy 2007 – 2015. Currently she works on an internal strategy designed for one of the state-funded institutions of Ministry. Furthermore, she participates on coordination of implementation of the Operational Programme Employment which is guaranteed by the Ministry.



JUDR. OLGA LETÁČKOVÁ je absolventkou Právnické fakulty Západočeské univerzity v Plzni. Od listopadu 2014 vykonává pozici náměstkyně na Ministerstvu pro místní rozvoj. Od roku 2002 prošla několika pracovními pozicemi ve státní správě. Na MMR pracuje od roku 2009. Před nástupem do současné pozice pracovala jako ředitelka Řídicího orgánu OPTP, dále jako vrchní ředitelka sekce Národního orgánu pro koordinaci a ředitelka úseku řízení kohezní politiky. Od roku 2015 zastupuje Českou republiku v komisi odborníků, tzv. High Level Group on Simplification Evropské komise.

Olga Letáčková graduated with a law degree from the University of West Bohemia. Since November 2014 she has worked as a deputy minister at the Ministry of Regional Development. From 2002 she held several positions in the state administration. She has worked at the Ministry of Regional Development since 2009. Prior to her current position, she was director of the Operational Programme Technical Assistance as well as Director of the National Coordination Body and Director General for Cohesion policy. Since 2015, she has represented the Czech Republic in the expert High Level Group on Simplification of the European Commission.



JANA MENŠÍKOVÁ je vedoucí samostatného oddělení strategií a ESIF Ministerstva vnitra a v čele oddělení stojí již od jeho vzniku na konci roku 2012. Již dříve působila na Ministerstvu vnitra v odboru bezpečnostní politiky, kde se podílela na vzniku např. Národní strategie boje proti obchodování s lidmi 2012 – 2015. Od roku 2013 odpovídala v rámci resortu ministerstva vnitra za přípravu programového období 2014 – 2020. Její oddělení se tak mimo jiné podílelo na vzniku programových dokumentů Operačního programu Zaměstnanost a Integrovaného regionálního operačního programu. Kromě řady dalších úkolů byla pod jejím vedením zpracována Evaluace Obecného programu Solidarita a řízení migračních toků za období 2007 – 2013 a Dopadová Ex post evaluace Strategie Realizace Smart Administration v období 2007 – 2015 Efektivní veřejná správa a přátelské veřejné služby.

Jana Menšíková is the head of the Strategies and ESIF Unit of the Ministry of Interior of the Czech Republic and has managed the Unit since its establishment in 2012. Before her role as head of the Unit she worked for the Ministry of Interior in the Department of Security Policy, where she was the co-author of the National Strategy on Fight Against Trafficking in Human Being 2012 – 2015. Since 2013 she was responsible for the negotiations on behalf of the Ministry of Interior with regards to the programming period 2014 – 2020. Her Unit actively



contributed to the elaboration of the programming documents of the Operational Programme Employment and Integrated Regional Operational Programme. Besides other activities the Strategies and ESIF Unit is the author of the Evaluation of the General Programme Solidarity and Management of Migration Flows 2007 – 2013 of the EU and of the Impact Ex Post Evaluation of the Smart Administration Strategy 2007 – 2015.

MARKÉTA NEKOLOVÁ působí od svého absolutoria na katedře veřejné a sociální politiky FSV UK v oblasti analýz a evaluací veřejné politiky, zejména politiky zaměstnanosti a dalšího vzdělávání. V současné době vede evaluační tým Fondu dalšího vzdělávání, příspěvkové organizace Ministerstva práce a sociálních věcí. V mezinárodním kontextu spolupracuje jako národní expertka s organizacemi jako je Eurofound, RAND Europe či litevský PPMI. Zároveň je členem mezinárodního výzkumného týmu projektu Extending working lives - health and well being implications and facilitators, který vede University of Westminster.

Markéta Nekolová graduated from Charles University, Faculty of Social Science in 2003 with a Master in Public and Social Policy. She has worked as a policy analyst and an evaluator in the field of labour market and further education for more than 10 years. She is head of the evaluation unit at the Further Education Fund, a semi-budgetary organization of the Ministry of Labour and Social Affairs, Czech Republic. She has long-term experience as a national expert for labour marker policy and collaborates with international research and analytical organizations such as EUROFOUND, RAND Europe or PPMI. She is also a member of international research team in the project Extending working lives - health and well-being implications and facilitators (lead research organisation University of Westminster; funding organization Economic and Social Research Council, UK).



TOMÁŠ NOVOTNÝ absolvoval Demografii a sociální geografii na Přírodovědecké fakultě UK. V oblasti kohezní politiky se pohybuje již desátým rokem. Aktuálně působí na Ministerstvu pro místní rozvoj jako koordinátor evaluací v evaluační jednotce Národního orgánu pro koordinaci. Za tu dobu získal přehled nejen o systému implementace kohezní politiky v České republice, ale osvojil si také znalost procesů a postupů a následného vyhodnocení čerpání prostředků EU. Má zkušenosti z oblasti monitorování a tvorby analytických a evaluačních výstupů, podílel se na systémových opatřeních, na řízení rizik a nastavení monitorovacího systému.

Tomáš Novotný studied Demography and Social Geography and at the Charles University's Faculty of Science. He has worked in the cohesion policy field for ten years. Currently, he works at the Ministry of Regional Development as an Evaluation Coordinator. During this time, he has gained expertise not only about the implementation system of cohesion policy in the Czech Republic, but also about the processes of implementation and evaluation of EU funds. He has experience with monitoring and developing analytical and evaluation products; he contributed to systemic measures, risk management and developing the monitoring system.





KAROL OLEJNICZAK působí jako odborný asistent na EUROREG – Varšavské univerzitě v Polsku a hostující akademik na George Washington University, Washington DC (USA). V rámci své expertízy se zaměřuje na evaluace veřejných intervencí a „učících se“ organizací. Od roku 2000 se věnuje evaluacím. Realizoval několik studií pro polskou vládu a Evropskou Komisi. V roce 2014 získal za svůj rozsáhlý aplikační výzkum od polské vlády titul Evaluátor roku. Karol má 15 let zkušeností jako lektor v oblasti evaluací a aplikovaného výzkumu.

Karol Olejniczak is an assistant professor at EUROREG - University of Warsaw, Poland and a visiting scholar at George Washington University, Washington DC. USA. His expertise focuses on evaluation of public interventions and organizational learning. Since 2000, Karol has been a practicing evaluator. He conducted studies for Polish government and European Commission. In 2014, for his extensive applied research he has received from Polish Government a title of the Evaluator of the Year. Karol has 15 years of experience in teaching evaluation and applied research.



JIŘÍ REMR absolvoval Fakultu sociálních věd Univerzity Karlovy, kde získal doktorát v oboru evaluací. Je metodologem, který se zabývá mj. metaevaluacemi a řízením kvality evaluací. Kromě FSV UK, kde je odborným asistentem, působí v Institutu evaluací a sociálních analýz, kde se věnuje rozvoji evaluačních metod a technik. Vykonává též činnost externího evaluátora. Je šéfredaktorem odborného časopisu *Evaluační teorie a praxe*. Od roku 2010 je členem České evaluační společnosti (ČES) a od roku 2012 předsedou Správní rady ČES.

*Jiří Remr graduated from Charles University, Faculty of Social Sciences where he gained PhD. He is a methodologist focusing especially on metaevaluations and quality management in evaluations. Apart from being associate professor at FSV UK, he develops evaluation methods and techniques in Institute for Evaluations and Social Analyses and serves as external evaluator. He is editor-in-chief of *Evaluační teorie a praxe* journal. He is a member of ČES since 2010 and since 2012 he serves as President.*



ŠTĚPÁN RIPKA je sociolog a antropolog, zajímá se o otázky nezaměstnanosti, sociálního bydlení a bydlení Romů, dále o zapojení občanské společnosti do tvorby a implementace politik a politického rozhodování a evidence-based policy. Od roku 2006 zkoumá otázku Romů v Evropě a Americe. Pracoval na mnoha projektech týkající se romské otázky a sociálního bydlení pro Evropskou komisi. Pracuje jako odborný asistent na Ostravské univerzitě a také jako předseda Platformy pro sociální bydlení, která zastřešuje více než 65 NNO a odborníků. Jako nezávislý sociální vědecký pracovník a analytik pracoval pro Světovou banku, Open Society Institute, vládu ČR, Metropolitan Research Institute nebo Evropské centrum pro romská práva. PhD získal v sociální antropologii na Karlově Univerzitě a Dr.phil v sociologii na University of Bayreuth.



Stepan Ripka is a sociologist and anthropologist deeply interested in the questions of homelessness, exclusion from housing, housing of Roma, civic engagement in the formulation and implementation of policies, and evidence based approach to policy making. Since 2006 he researched with Roma in Europe and Americas. He already worked on a number of EC projects connected to Roma and housing. He works as assistant professor at University of Ostrava, and serves as chairman of Platform for Social Housing, an umbrella organization of 65+ NGOs and experts. As an independent social researcher and policy analyst he worked for World Bank, Open Society Institute, Government of the Czech Republic, Metropolitan Research Institute, or European Roma Rights Centre. He got PhD degree in Social Anthropology at the Charles University in Prague and Dr.phil degree in Sociology from the University of Bayreuth with a research on Charismatic Roma congregation.



DAVID ŠKORŇA absolvoval Fakultu ekonomickou, obor Eurospráva na Vysoké škole Báňské-Technické univerzitě Ostrava. Nyní je ředitelem Odboru Dohody o partnerství, evaluací a strategií na Ministerstvu pro místní rozvoj, jehož součástí je i Evaluační jednotka pro Evropské strukturální a investiční fondy (ESI fondy) v ČR pro období 2014-2020. Profesionálně se zaměřuje na EU fondy, veřejné politiky a jejich hodnocení, rozvoj strategického řízení a plánování ve veřejné správě, v rámci čehož se mj. podílí na tvorbě analytických, metodických či technických nástrojů využitelných pro veřejnou správu. Je zároveň předsedou „EU network on Public administration and governance“, která se snaží o zefektivňování EU fondů zejména v oblasti veřejné správy.

David Škorňa graduated from the Faculty of Economics, Technical University of Ostrava. Currently, he works as director of the Partnership Agreement, Evaluation and Strategy Department at the Ministry of Regional Development. Professionally, he focuses on EU funds, public policy and evaluation, development of strategic planning and public management. Among other things, he participates on the creation of analytical, methodical and technical instruments for public administration. He is also the chairman of the EU Network on Public Administration and Governance, which aims to streamline EU funds, especially in the field of public administration.

MICHAL ŠVARC: "... porozumění číslům je v pochopení příběhu, který vypráví ... "

Pracuje v oblasti data science od roku 2012, kdy se stal součástí týmu Československé obchodní banky. V současné době pracuje jako solution analyst v mezinárodní společnosti dunnhumby a zároveň je aktivním členem evaluačního týmu Fondu dalšího vzdělávání, příspěvkové organizace Ministerstva práce a sociálních věcí. Mimo profesní život se věnuje ještě doktorskému studiu na Vysoké škole ekonomické v Praze, kde se zaměřuje na oblast machine learningu.

Michal Švarc: "... understanding of number is hidden in their stories ... "

He has works as a data scientist since 2012. Earlier this year he joined one of the Czech banks (ČSOB). Currently, he works as solution analyst for customer science company dunnhumby. He is an active member of the evaluation team at the Czech Fund of Further Education. Beside professional life, he is undertaking PhD studies at the University of Economics in Prague with a focus on machine learning.





IGOR WIDAWSKI je hlavním designérem hry v rámci PGS. Absolvoval sociologii na Varšavské Univerzitě a School of Business & Economics v Maastrichtu. Jeho hra byla již hrána tisíce hráči v rámci korporací, NNO, veřejné správy a univerzit. Navrhl simulace týkající se oblastí jako projektový management, jednání, budování značky, účast na veřejném dění, udržitelné energie, řízení změn a knowledge brokering. Igor je hlavní herní designér Competence Game.

Igor Widawski is a head game designer at PGS. Sociology graduate, he has studied at the University of Warsaw and School of Business & Economics in Maastricht. His games have been already played by thousands of players within corporations, NGOs, public administration and universities. He has designed simulations related to such subjects as project management, negotiations, brand building, public participation, sustainable energy, change management and knowledge brokering. Igor is the chief game designer at Competence Game: an innovative on a global scale competence diagnosis tool in the online environment.

