



**Zajištění odolnosti a vybavenosti základních složek
integrovaného záchranného systému – Krajských
zdravotnických záchranných služeb v území,
s důrazem na přizpůsobení se změnám klimatu a
novým rizikům
v období 2014 – 2020**

ve vazbě na SC 1.3 IROP Zvýšení připravenosti k řešení
a řízení rizik a katastrof

Aktualizace květen 2016

Pro mapové podklady sestavené na základě dat ČHMÚ: Materiál není určen ke komerčním účelům a nesmí být poskytnut třetím osobám. Materiál je určen jako podklad pro vyjednávání s Evropskou komisí a pro účely efektivního čerpání z Evropských strukturálních a investičních fondů v programovém období 2014 – 2020.



Obsah

Obsah.....	2
Seznam použitých zkratek	4
1. Úvod	7
1.1. Zdravotnická záchranná služba	10
2. Klimatické změny a antropogenní vlivy a vznik mimořádných událostí.....	11
2.1. Období dlouhotrvajícího sucha.....	11
2.1.1. Dopady sucha na území.....	11
2.1.2. Činnost zabezpečovaná složkami IZS ve vazbě na mimořádné události vlivem sucha .	13
2.1.2.1. Činnost zabezpečená ZZS	13
2.1.3. Normativ vybavení pro zajištění činnosti ZZS při mimořádných událostí vlivem sucha	13
2.1.3.1. Normativ vybavení pro výkon činnosti ZZS	13
2.2. Orkány a větrné smrště.....	14
2.2.1. Dopad orkánů a větrných smrští	15
2.2.2. Činnost zabezpečovaná složkami IZS.....	16
2.2.2.1. Činnost zabezpečovaná ZZS	16
2.2.3. Normativ vybavení pro zajištění činnosti ZZS při mimořádných událostí vlivem orkánů, včetně větrných smrští.....	16
2.2.3.1. Normativ vybavení pro výkon činnosti ZZS	16
2.3. Nadprůměrné sněhové srážky, masivní námrazy	17
2.3.1. Dopad nadprůměrných sněhových srážek a námraz na:.....	18
2.3.2. Činnost zabezpečovaná složkami IZS.....	18
2.3.2.1. Činnost zabezpečovaná ZZS	18
2.3.3. Normativ vybavení pro zajištění činnosti ZZS při mimořádných událostí vlivem nadprůměrných sněhových srážek nebo extrémních mrazů	19
2.3.3.1. Normativ vybavení pro výkon činností ZZS	19
2.4. Havárie spojené s únikem nebezpečných látek (dále jen „havárie“).....	20
2.4.1. Dopad havárií	20
2.4.2. Činnost zabezpečovaná složkami IZS.....	20
2.4.2.1. Činnost zabezpečovaná ZZS	20
2.4.3. Normativ vybavení pro zajištění činnosti ZZS při mimořádných událostech při haváriích	21
2.4.3.1. Normativ vybavení pro výkon činností ZZS	21
2.5. Technika a věcné prostředky (upřesnění).....	22
2.5.1. Vozidla, transportní prostředky a mechanizace	22
2.5.2. Technické vybavení	22



3. Odolnost stanic a operační středisek na mimořádné události a optimalizace jejich umístění v ohroženém území	23
3.1. Z odolnění a změny dislokace výjezdových základů	23
3.2. Technologie a bezpečnostní prvky a systémy pro zajištění služeb ZZS	24
4. Zázemí pro zkvalitnění odborné přípravy	25
4.1. Zkvalitnění odborné přípravy ZZS	25
4.2. Vybavení pro výuku	25
5. Finanční rámec	27
6. Seznam příloh	28



Seznam použitých zkratk

Zkratka	Význam
ADR	Evropská dohoda o mezinárodní silniční přepravě nebezpečných věcí
AED	Automatizovaný externí defibrilátor
AW	Aqua-Whirl
CO	Oxid uhelnatý
CPR	Kardiopulmocerebrální resuscitace
ČHMÚ	Český hydrometeorologický ústav
ČR	Česká republika
ČSN	Česká soustava norem
ČSN EN	Evropské norma
EK	Evropská komise
ESF	Evropské strukturální fondy
ESIF	Evropské strukturální a investiční fondy
EU	Evropská unie
GŘ HZS ČR	Generální ředitelství HZS ČR
HEPA	Filtry pro zachytávání mikročástic s vysokou účinností
HZS ČR	Hasičský záchranný sbor ČR
HW	Hardware
ICT	Informační a komunikační technologie
IROP	Integrovaný regionální operační program
IZS	Integrovaný záchranný systém
JčK	Jihočeský kraj
JMK	Jihomoravský kraj
JPO	Jednotka požární ochrany
KHK	Královéhradecký kraj
KPCR	Kardiopulmocerebrální resuscitace
KPR	Kardiopulmonální resuscitace
KV	Karlovy Vary
KZOS	Krajské zdravotnické operační středisko
LK	Liberecký kraj
LZS	Letecké záchranná služba
MHMP	Magistrát hl. m. Prahy
MMR	Ministerstvo pro místní rozvoj



Zkratka	Význam
MSK	Moravskoslezský kraj
MU	Mimořádná událost
MZ ČR	Ministerstvo zdravotnictví ČR
NLZP	Nelékařská zdravotnická povolání
OK	Olomoucký kraj
OOPP	Osobní ochranné pracovní pomůcky
OP	Operační program
ORP	Obec s rozšířenou působností
PAK	Pardubický kraj
PČR	Policie ČR
PD	Projektový dokument
PHM	Pohonné hmoty
PK	Plzeňský kraj
PNP	Přednemocniční neodkladná péče
Q5, Q20	Povodně - pětiletá voda, dvacetiletá voda
RID	Řád pro mezinárodní železniční přepravu nebezpečných věcí
RLP	Posádka rychlé lékařské pomoci (s lékařem)
RV	Rendezvous – systém setkávání posádek při výjezdu
RZP	Posádka rychlé záchranné pomoci (bez lékaře)
SC	Specifický cíl
SčK	Středočeský kraj
SDH	Jednotky sboru dobrovolných hasičů
Sim-Man	Simulační figurína pacienta
SW	Software
SZM	Speciální zdravotnický materiál
UK	Ústecký kraj
UPV	Umělá plicní ventilace
VLBI	Vláhová bilance v půdě, kritérium pro hodnocení oblastí sucha
VNN	Velmi nebezpečná nákaza
VZ	Výjezdová základna
XXL	Ve smyslu nadměrný, např. nadměrný pacient
ZOS	Zdravotnické operační středisko
ZK	Zlínský kraj



Zkratka	Význam
ZZS	Zdravotnická záchranná služba

Tabulka 1: Seznam použitých zkratek



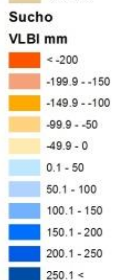
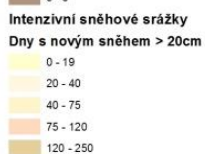
1. Úvod

Jednou ze tří priorit Strategie Evropa 2020 - Strategie pro inteligentní a udržitelný růst podporující začlenění tvoří i udržitelný růst – podporovat konkurenceschopnější a ekologičtější ekonomiku méně náročnou na zdroje. Česká republika se vzhledem ke své poloze nachází na křižovatce dopravních cest, ať už ve směru západ – východ či sever - jih. Rychlá a spolehlivá doprava, volné dopravní tepny silničního i železničního charakteru jsou jednou z podmínek fungující udržitelné ekonomiky a Společného trhu – tedy volného pohybu zboží, osob, služeb a kapitálu jako jednoho z hlavních pilířů EU. Pokud má ČR přispět k naplňování dílce Společného trhu a Strategie Evropa 2020, musí vzhledem ke své poloze zajistit mimo jiné odpovídající dopravní infrastrukturu, ale také být připravena v co nejkratším čase řešit mimořádné události, které mohou především pohyb osob a zboží v různém rozsahu ohrožovat a způsobovat tak nejen ekonomické, ale i ekologické škody. ČR v této oblasti na sebe přebírá odpovědnost, která jde za hranice našeho státu a je zcela jistě v zájmu přinejmenším zemí EU, aby této povinnosti dostála. Schopnost adekvátní reakce na mimořádné události včetně jejich eliminace se tak stává jednou ze základních podmínek rozvoje konkurenceschopnosti. Cílem těchto aktivit pak je ochrana života a zdraví osob, majetku a hospodářských aktivit.

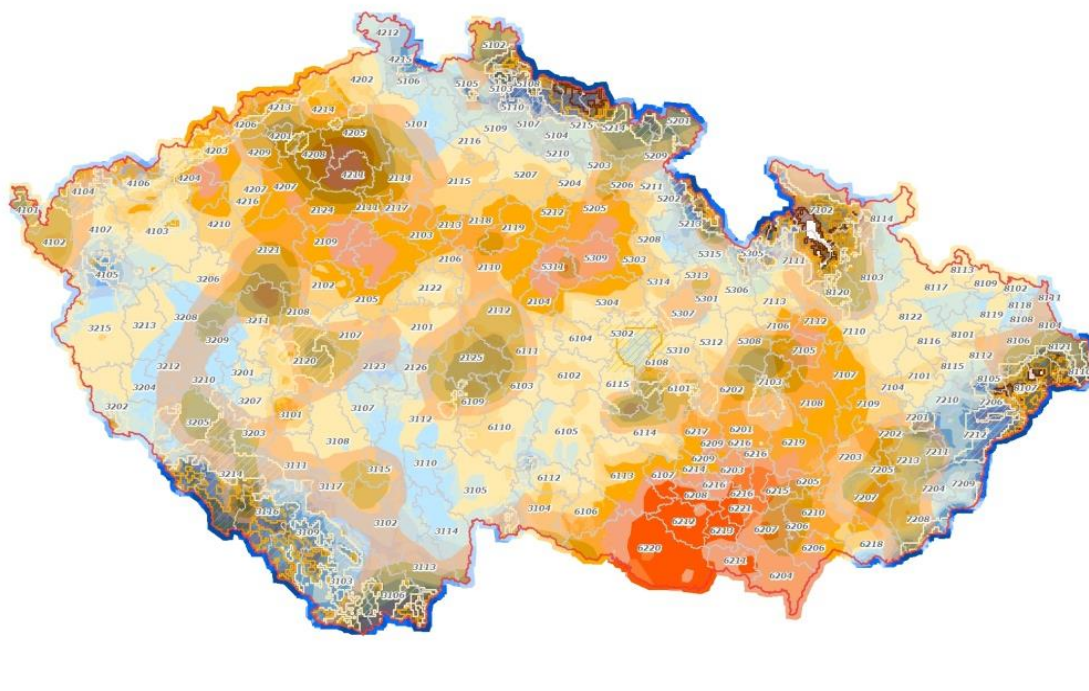
S ohledem na prognózy i současné projevy změn v klimatu a také s ohledem na rozvoj průmyslové infrastruktury regionů a obchodu půjde zejména o mimořádné události z důvodu:

- klimatických změn jako jsou zejména povodně, sucho, silné sněhové přívally, silné námrazy, větrné orkány a smršťe, případně jiné živelní pohromy
- činnosti člověka (antropogenní mimořádné události), zejména havárie spojené s úniky nebezpečných látek do životního prostředí.

Legenda



Mimořádné události ze změny klimatu na území ČR



Vysvětlivka: VLBI – vláhová bilance v půdě, kritérium pro hodnocení oblastí sucha (viz kap 2.1)



Uvedené oblasti mají bezprostřední dopad na dříve uvedené cíle, nicméně existují i jiné krizové situace, které také mohou významně ohrožovat pohyb osob a zboží v různém rozsahu a způsobovat tak nejen ekonomické, ale i ekologické škody. Jedná se o:

- Hromadné nákazy/postižení osob – epidemie, pandemie, hygienické režimy, případně jiná hromadná postižení osob
- Narušení dodávek elektrické energie, plynu nebo tepelné energie velkého rozsahu
- Narušení dodávek léčiv a zdravotnického materiálu velkého rozsahu
- Narušení funkčnosti veřejných telekomunikačních vazeb velkého rozsahu
- Terorismus, veřejné nepokoje a akce s ohrožením zdraví a života osob, majetku a funkcí teritoria

Negativní dopad na uvedené cíle, ochranu zdraví a života osob, majetek a související funkce teritoria a poskytování veřejných služeb mají i další rizikové situace, jako je narušení dodávek ropy a ropných produktů, narušení funkčnosti dopravní soustavy apod., které jsou uvedeny v krizových a havarijních plánech v souladu s příslušnou legislativou.

Páteří pro zajištění připravenosti a adekvátní reakce na mimořádné události je v ČR integrovaný záchranný systém a zejména jeho základní složky, jejichž poslání je definováno v zákoně č. 239/2000 Sb., o integrovaném záchranném systému, v platném znění. Integrovaným záchranným systémem (IZS) se rozumí koordinovaný postup jeho složek při přípravě na mimořádné události a při provádění záchranných a likvidačních prací. IZS je tvořen základními a ostatními složkami. IZS je součástí civilní ochrany, kam také patří činnosti na ochranu obyvatelstva jako je zejména varování, evakuace, ukrytí a nouzové přežití včetně tzv. humanitární pomoci. Organizace záchranných a likvidačních prací, ochrana obyvatelstva patří jako správnímu úřadu Hasičskému záchrannému sboru ČR. Na úkolech ochrany obyvatelstva se rovněž významně podílí obce.

Základní složkami IZS jsou

- a) Hasičský záchranný sbor ČR (dále jen „HZS ČR“) a jednotky požární ochrany zabezpečující tzv. plošné pokrytí území ČR, mezi něž zejména patří jednotky HZS ČR a jednotky sboru dobrovolných hasičů (dále jen „SDH“) vybraných obcí s tzv. územní působností mimo území svého zřizovatele, zákonem o požární ochraně označované jako kategorie JPO II a JPO III,
- b) Policie ČR,
- c) Zdravotnická záchranná služba

Z hlediska připravenosti k řešení a řízení rizik a katastrof, krizových situací je taktéž důležitý zákon č. 240/2000 Sb. o krizovém řízení a o změně některých zákonů (krizový zákon), v platném znění. Tento zákon stanoví působnost a pravomoc státních orgánů a orgánů územních samosprávných celků a práva a povinnosti právnických a fyzických osob při přípravě na krizové situace, které nesouvisejí se zajišťováním obrany České republiky před vnějším napadením a při jejich řešení a při ochraně kritické infrastruktury a odpovědnost za porušení těchto povinností. Působnost tohoto zákona částečně může zasahovat do odpovědnosti vyplývající ze zákona č. 239/2000 Sb., o integrovaném záchranném systému. Působnost tohoto zákona se doplňuje se s odpovědnostmi a povinnostmi vyplývajících ze zákona č. 239/2000 Sb., o integrovaném záchranném systému, který se zabývá i mimořádnými událostmi.

Kromě široké palety nástrojů preventivního charakteru (tato opatření jsou mimo jiné financovatelná např. z OP Životní prostředí), které mají za úkol zmírnit dopady nebo omezit vznik mimořádných událostí z uvedených příčin, je potřebné zajistit připravenost základních složek IZS jako nástroje pro zmírnění následků a projevů uvedených mimořádných událostí a řízení vzniklých rizik.

Tento materiál si klade za cíl identifikovat hlavní potřeby složek IZS, respektive ZZS, zřizovaných jednotlivými kraji, ve vazbě na parametry pro čerpání složek IZS stanovených v programovém dokumentu Integrovaného regionálního operačního programu pro období 2014 – 2020 (dále jen „IROP“) včetně jeho příloh, respektive ve specifickém cíli 1.3. *Zvýšení připravenosti k řešení a řízení rizik a katastrof*. Přístupy pro řešení rizik vzniklých mimořádnými událostmi vyvolaných změnou



klimatu a rizik havárií nebezpečných látek z pozice úkolů a činností ZZS jako základní složky IZS v působnosti krajů.

Na základě klimatologických map vytvořených ve spolupráci s Českým hydrometeorologickým ústavem byla identifikována území se zvýšeným či předpokládaným výskytem mimořádných událostí a rizik z nich vyplývajících nebo s kumulovanými mimořádnými událostmi a riziky z nich vyplývajících, které souvisejí s klimatickými změnami, antropogenními a technologickými riziky (= exponovaná místa). Pro dosažení plné připravenosti je nutné v těchto exponovaných místech zajistit adekvátní vybavenost a odolnost infrastruktury, zajistit její soběstačnost a specializované technické a technologické prostředky. Seznam takto exponovaného území je uveden v příloze č. 5 PD IROP a je rovněž přílohou č. 1 tohoto dokumentu.

Záměrem vedle zodolnění území je i posílení infrastruktury složek IZS v uvedených „exponovaných místech“ – územích ČR.

Zajištění připravenosti na řešení a řízení rizik spočívá:

- a) v posílení vybavení složek IZS technikou, věcnými prostředky a technologiemi pro předpokládanou činnost dle stanoveného normativu vybavení¹ v místě jejich dislokace v regionech, kde lze předpokládat dlouhodobý výskyt uvedených mimořádných situací na území státu (viz mapy rizik), a zajištění připravenosti složek IZS pro určitý druh činnosti v reakci na specifickou mimořádnou událost (rizika uvedena dříve v tomto dokumentu),
- b) v posílení odolnosti a vybavení u staveb, kde jsou složky IZS dislokovány, před nepříznivými dopady mimořádných událostí, aby složky IZS mohly plnit své úkoly za ztížených podmínek v době mimořádné události (např. opatření směřující k zajištění energetické soběstačnosti), k zajištění ochrany před nepříznivými dopady mimořádných událostí (např. před častými povodněmi – tzv. pětiletá voda Q5, dvacetiletá voda Q20) anebo zvýšit odolnost těchto staveb se zaměřením na zlepšení připravenosti a schopnosti složek plnit jim svěřené úkoly při řešení mimořádných událostí, v zodolnění výjezdových základů v případě postižení území rozsáhlým výpadkem elektrické energie (Blackout),
- c) ve vybudování nových dislokací složek IZS tam, kde se kumulují rizika z uvedených mimořádných událostí nebo kde není dosud přijatelná doba pro efektivní nasazení složek z důvodu velkých vzdáleností pro jejich dopravu na místo zásahu.

Pro zvýšení připravenosti k řešení a řízení rizik a katastrof bude současně provedena modernizace vzdělávacích a výcvikových středisek složek IZS. Modernizace bude spočívat v:

- d) zkvalitnění a posílení vybavení školicích a výcvikových středisek složek IZS pro provedení moderního výcviku simulačními a praktickými metodami, zvýšení kapacity vzdělávacích a výcvikových prostor a vytvoření dalších podmínek pro zintenzivnění odborné přípravy zdravotnických pracovníků ZZS, pracovníků základních složek IZS a ostatních složek IZS dle díky zákona o IZS, pracovníků veřejné správy i odborné a laické veřejnosti.

Výše uvedené potřeby jsou ve strukturované formě popsány v jednotlivých kapitolách a to z hlediska pořizované techniky, vybavení a technologií ve vazbě na výše uvedená rizika a jevy, z hlediska zodolnění infrastruktury v území a zvýšení odborné přípravy složek IZS.

Seznam území ORP, kde se předpokládá intervence z IROP 2014 – 2020 pro eliminaci rizika z mimořádných událostí způsobených definovanými klimatickými a antropogenními jevy, je uveden v příloze č. 1.

¹ Normativ vybavení představuje soubor doporučené specializované techniky a věcného vybavení nastavený po odborné diskuzi, který přispěje k řešení a řízení rizik a katastrof při výskytu mimořádných událostí ve vazbě na změnu klimatu (sucho, sněhové srážky, vítr, orkány, námrazy) nebo havárie nebezpečných látek (antropogenní vlivy) a je pouze ve vazbě na specifický cíl 1.3 IROP. Normativ vybavení nepředstavuje legislativní a jinak závazné požadavky.



1.1. Zdravotnická záchranná služba

Zdravotnické záchranné služby jsou zřizovány dle zákona 374/2011 Sb. o ZZS jako příspěvkové organizace krajů. Jejich činnost je financována ze zdravotního pojištění, příspěvku zřizovatele, příspěvku MZ ČR na krizové situace a z další vlastní činnosti organizací.

Obecné informace s odkazem na obdobný materiál vytvořený Ministerstvem vnitra, které je zřizovatelem základních složek IZS, tj. HZS a PČR.

ZZS jsou na rozdíl od HZS a PČR příspěvkové organizace zřizované jednotlivými kraji a Magistrátem Hlavního města Prahy.

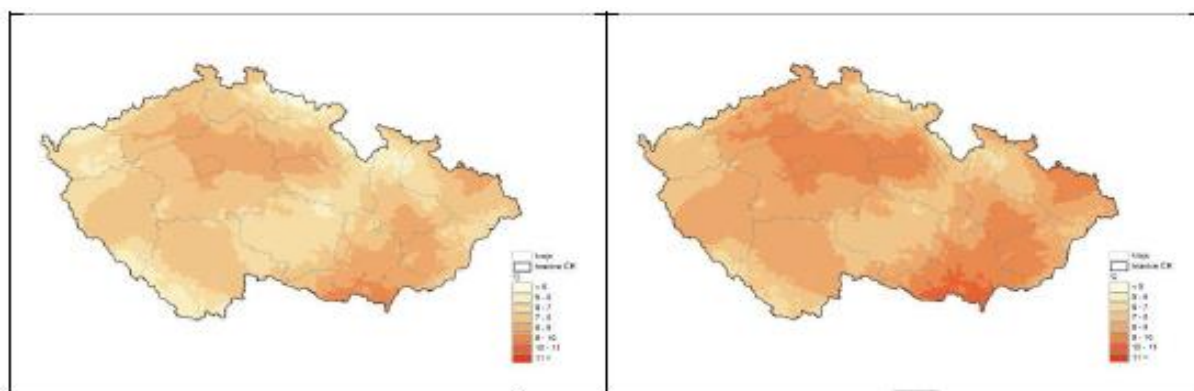
Viz příloha č. 6 - tabulka vybrané ukazatele za r. 2013

2. Klimatické změny a antropogenní vlivy a vznik mimořádných událostí

2.1. Období dlouhotrvajícího sucha

Sucho se projevuje zvýšením průměrné teploty jako klimatická změna, snížením vláh v půdě, snížením zásoby pozemních vod. V krátkodobém časovém horizontu (střed k roku 2030) se průměrná roční teplota vzduchu na území ČR podle modelu ALADIN-CLIMATE/CZ zvýší cca o 1°C. Tento jev přinese nezanedbatelné dopady na životní prostředí i společnost včetně vzniku mimořádných událostí ohrožujících životy, zdraví osob a způsobující škody.

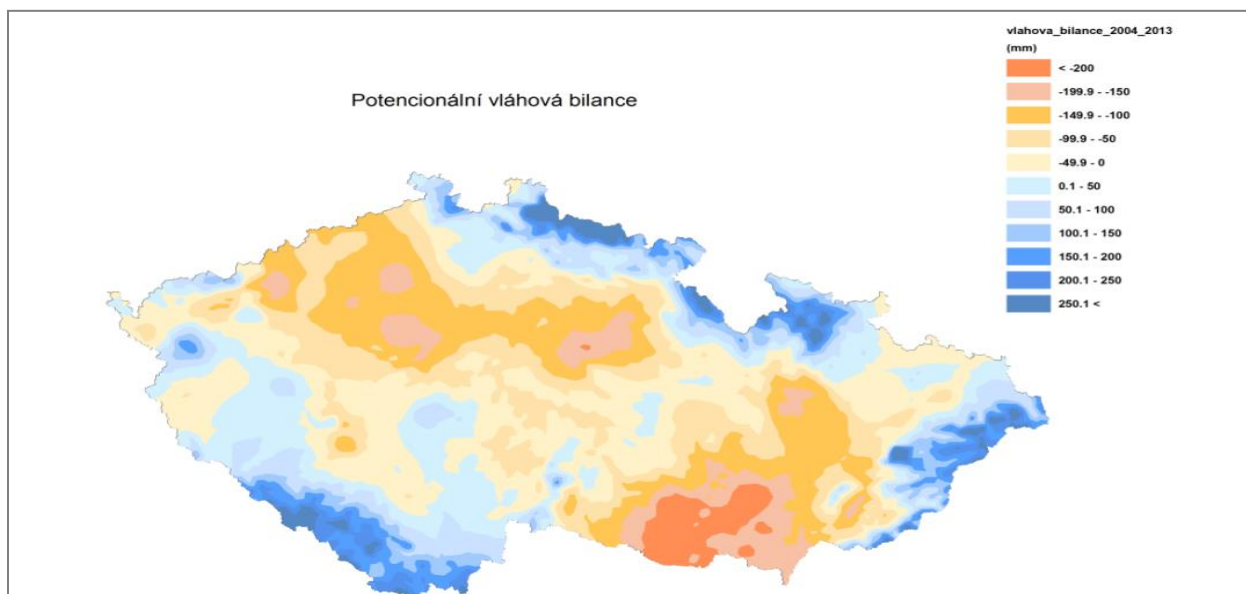
Průměrná teplota vzduchu na území ČR za období 1961-1990 (vlevo) a odhad průměrné roční teploty vzduchu za období 2010-2039 (vpravo)²



2.1.1. Dopady sucha na území

- odumírání zemědělské a lesní vegetace, lesní požáry,
- nedostatek podzemní i povrchové vody
 - nedostatek pitné vody pro obyvatelstvo a negativní dopady na čistotu zdrojů pitné vody
 - omezení zásobování užitkovou vodou potřebnou pro chlazení prvků kritické infrastruktury (elektrárny, rafinérie) a pro obyvatelstvo,
 - omezení zásobování elektrickou energií způsobené výpadky el. energie nebo regulačními omezeními v energetické soustavě z důvodu absence regulačních možností energetické sítě vodními elektrárnami,
 - snížení počtu a vydatnosti přírodních vodních zdrojů pro hašení lesních požárů.

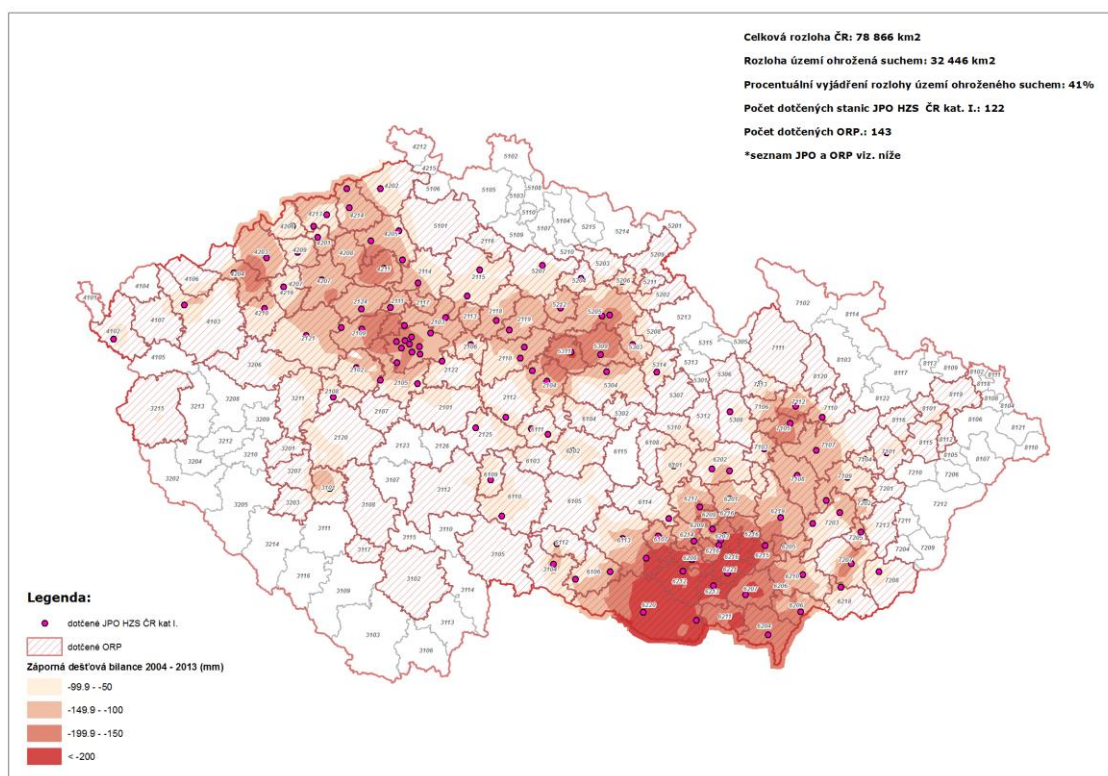
² Ministerstvo životního prostředí: Strategie přizpůsobení se změně klimatu v podmínkách ČR, 2014



Postižené území suchem z hlediska půdní vláhý

Oblast sucha je vymezena škálou barev se záporným znaménkem, a je autentická s prognózou oblasti zvýšených teplot z důvodu změny klimatu. Pro další analýzu dopadů sucha se použijí oblasti s vláhovým deficitem -99,9 - -50 mm a výše léta 2004 -013 (zdroj ČHMÚ Praha, 6/2014)

Mapa rizika sucha na území ČR



Území je vymezené z hlediska průmětu prognózy změny klimatu, zápornou vláhovou bilancí větší než 50 mm (data ČHMÚ) a počty lesních požárů na km² se zakreslenými příklady míst dislokace stanic HZS ČR a hranicemi správních obvodů obcí s rozšířenou působností (dále jen „ORP“).



2.1.2. Činnost zabezpečovaná složkami IZS ve vazbě na mimořádné události vlivem sucha

2.1.2.1. Činnost zabezpečená ZZS

- účast při poskytování zdravotní péče zachraňovaným osobám v místě mimořádné události,
- asistence základním složkám IZS tj. HZS a PČR při zásahu,
- zajišťování standardní PNP na spádovém území,
- příjem a vyhodnocování informací na tísňové lince 155 a spolupráce s ostatními operačními středisky základních složek IZS
- zajištění letecké podpory při řešení mimořádných událostí – lze využít zdravotnický vrtulník v deseti střediscích LZS v rámci ČR (pátrání po pohřešovaných osobách, záchrana a evakuace osob; monitoring, dokumentace a rekognoskace terénu)

2.1.3. Normativ vybavení pro zajištění činnosti ZZS při mimořádných událostí vlivem sucha

2.1.3.1. Normativ vybavení pro výkon činnosti ZZS

Území ORP ohrožená suchem	
Druh techniky/věcného prostředku	Množství
Chladicí zásobníky léčiv a zdravotnického materiálu	1 zásobník / 1 VZ 1 zásobník / KZOS
Zásobníky na zásobu pitné a užitkové vody pro pokrytí potřeb personálu zajišťujícího služby a provoz ZZS.	1 zásobník / 200-500 l / 1 VZ (dle velikosti VZ*) 1 zásobník / 500 l / 1 KZOS
Klimatizační jednotka	1 jednotka / 1 VZ 1 jednotka / 1 KZOS
Stan pro mimořádné události a krizové situace, nafukovací, klimatizace/vytápění do stanu, osvětlení a příslušenství.	1 stan / ZZS
Biovak nebo obdobný transportní prostředek	1 biovak nebo obdobný transportní prostředek / ZZS
Speciální ochranné obleky s přetlakovým dýcháním pro ochranu před VNN a nebezpečnými látkami	1 oblek / 1 záchranář/lékař
Mikrobus 4x4 s tažným zařízením – převoz pracovníků na místo MU, tažení přívěsu (pro převoz čtyřkolky, člunu, náhradního zdroje el. energie), převoz pacientů lehce zraněných z místa MU, převod stanu, materiálu, vody apod.	1 vozidlo / VZ
Vozík pro přepravu materiálu na místo MU	1 vozík / VZ
ICT se schopností provozu ve ztížených podmínkách	1 tablet + 1 tiskárna / vozidlo 3 rezervní tablety + tiskárny / ZZS
Záložní komunikační technologie všech posádek	1 radiostanice / 1 vozidlo 2 radiostanice / 1 VZ 4 radiostanice / KZOS



Území ORP ohrožená suchem	
Druh techniky/věcného prostředku	Množství
	4 mobilní převaděče / ZZS
Náhradní zdroj el. energie (mobilní) – lze vyvézt na místo MU	4 zdroje / ZZS
Sanitní vozidla (ambulance) typu B nebo C, lze i 4x4 (v souladu s normou ČSN EN 1789+A2)	Počet dle obslužnosti území **
Sanitní vozidlo (ambulance) typu C uzpůsobená pro přepravu nadměrných pacientů (XXL), vybavené pro VNN a ochranu před nebezpečnými látkami (biovak nebo obdobný transportní prostředek), s integrovanými HEPA filtry (***) (v souladu s normou ČSN EN 1789+A2)	1 vozidlo / ZZS
Zdravotnické přístroje (defibrilátory, monitory, ventilátory apod.)	1 sada / vozidlo

Tabulka 2: Normativ vybavení pro zajištění činnosti ZZS při mimořádných událostí vlivem sucha

(*) Výjezdové základny mají různou velikost a počet personálu dle obsluhovaného území a počtu obyvatel na daném území. Pro větší VZ ve větších městech budou požadovány větší zásobníky, pro VZ mimo města, s omezeným personálem budou požadovány menší zásobníky.

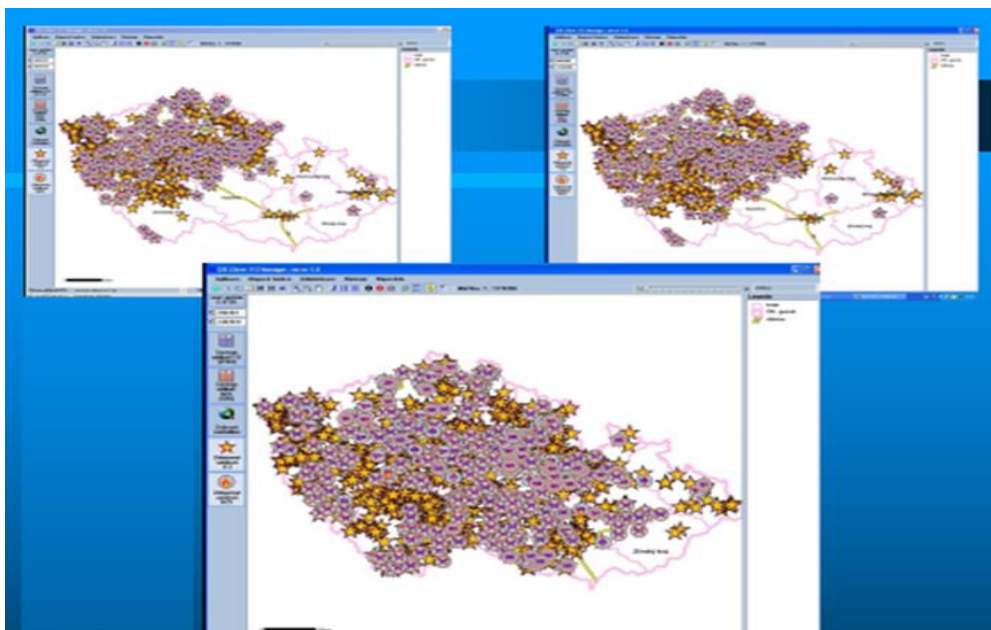
(**) Potřeby vybavení ZZS (vozidla a přístroje) vyplývající z potřeb obslužnosti konkrétního území, tj. dle jeho rozsahu, počtu a (nehomogenního) rozložení osídlení obyvatel na daném obsluhovaném území. Každá ZZS má zpracovaný Plán pokrytí území kraje, dle kterého jsou stanoveny potřeby, a to včetně náhradních vozidel (zajištění služeb např. při nehodách apod.). Skutečná potřeba je též závislá na stáří vozového a přístrojového parku, např. u vozidel je životnost max. 5 let a/nebo 300.000 km.

(***) Vybavení a vozidlo pro přepravu pacientů s vysoce nebezpečnými nákazami (VNN). Vysoce nebezpečné nákazy velmi často vznikají v případech, kdy se projeví jiná rizika, v jejichž důsledku může docházet ke snížení hygienických standardů, kontaminaci vody, potravin apod. - dopady sucha na čistotu zdrojů pitné vody, v důsledku orkánů a smrští apod.

2.2. Orkány a větrné smrště

Z hlediska ČR jde o nahodilé jevy, které měly globální účinek na celé území – např. orkán Kiril (2006) nebo orkán Emma (2007), nebo jen místní vliv, např. oblast regionu Litovle (2002) nebo Bruntálu (2013).

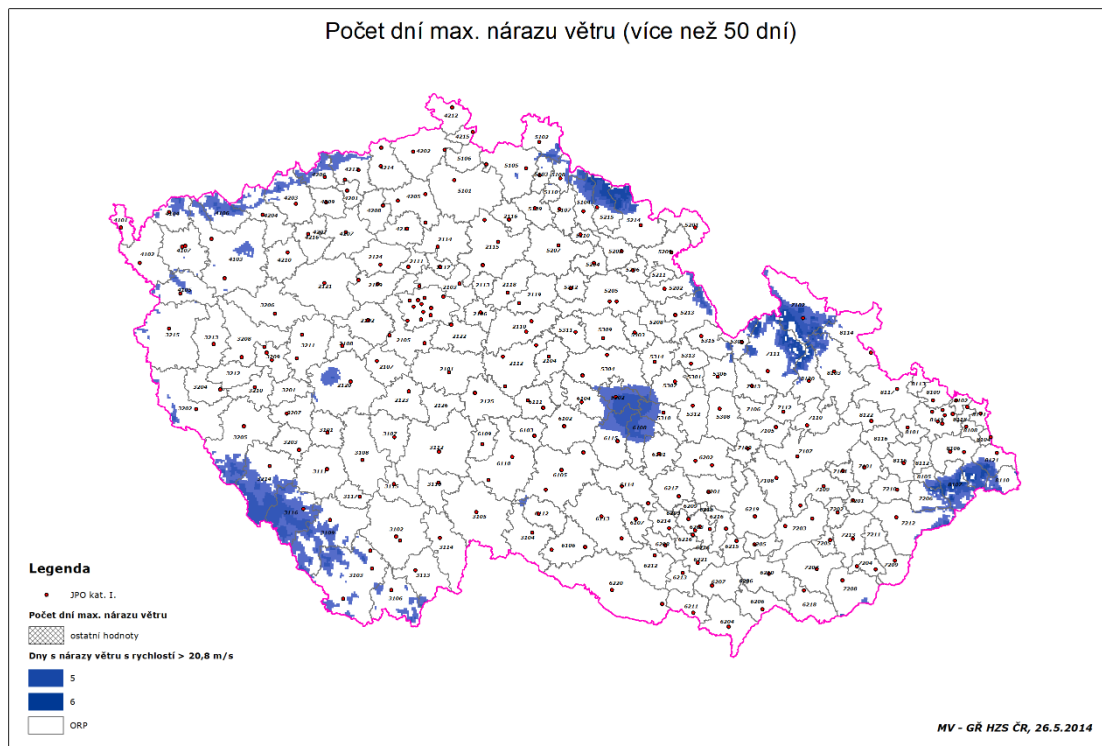
Příklad postupu účinků větrného orgánu Kiril na území ČR v odezvě tísňových volání obyvatelstva na linku 112 (r. 2006, data GŘ HZS ČR). Z obrázků níže je patrné postupné zasažení území ČR v čase, což vypovídá o globálním dopadu této mimořádné události.



2.2.1. Dopad orkánů a větrných smrští

- na krajinu, zemědělské plodiny a lesy – polomy v lesích, neprůjezdné dopravní komunikace, dopravní nehody na silnicích a železnicích způsobené padajícími stromy a větrem unášenými předměty,
- na lidská obydlí - poškozené střechy domů, zřícení některých staveb,
- na infrastrukturu zásobování a výrobu - poškozená rozvodná síť el. energie s různým dopadem do výroby až po havarijní odstávky technologií, dlouhodobé výpadky el. energie v obcích, neprůjezdné dopravní komunikace.
- na zdraví a životy osob zasažených padajícími stromy a větrem unášenými předměty,

Kromě těchto extrémních orkánů jsou v ČR identifikována území, kde je z dlouhodobého hlediska výskyt silného větru s rychlostí nad $20,8 \text{ ms}^{-1}$ (75 km hod^{-1}) a kde je jistý potenciál (riziko) vzniku lokálních mimořádných událostí z důvodu silného větru (data ČHMÚ).



2.2.2. Činnost zabezpečovaná složkami IZS

2.2.2.1. Činnost zabezpečovaná ZZS

- poskytování PNP v oblasti mimořádné události,
- asistence zasahujícím základním složkám IZS,
- účast na řízení zásahu v místě mimořádné události
- účast na evakuaci a evidenci osob z místa mimořádné události
- účast na záchraně osob v místě mimořádné události
- zajištění letecké podpory při řešení mimořádných událostí – lze využít zdravotnický vrtulník v deseti střediscích LZS v rámci ČR (pátrání po pohřešovaných osobách; záchrana a evakuace osob; monitoring, dokumentace a rekognoskace terénu),
- příjem a vyhodnocování informací o mimořádných událostech na Krajských zdravotnických operačních střediscích (KZOS) ZZS ČR.

2.2.3. Normativ vybavení pro zajištění činnosti ZZS při mimořádných událostí vlivem orkánů, větrných smrští

2.2.3.1. Normativ vybavení pro výkon činnosti ZZS

Území ORP ohrožená orkány a větrnými smrštěmi	
Druh techniky/věcného prostředku	Množství
Terénní vozidlo 4x4 s tažným zařízením, příp. terénní ambulance typu B 4x4	1 vozidlo / ZZS
Náhradní zdroj el. energie (mobilní) – lze vyvézt na místo MU	4 zdroje / ZZS
Náhradní zdroje el. energie na výjezdových základnách a KZOS (stacionární)	1 zdroj / VZ 1 zdroj / KZOS



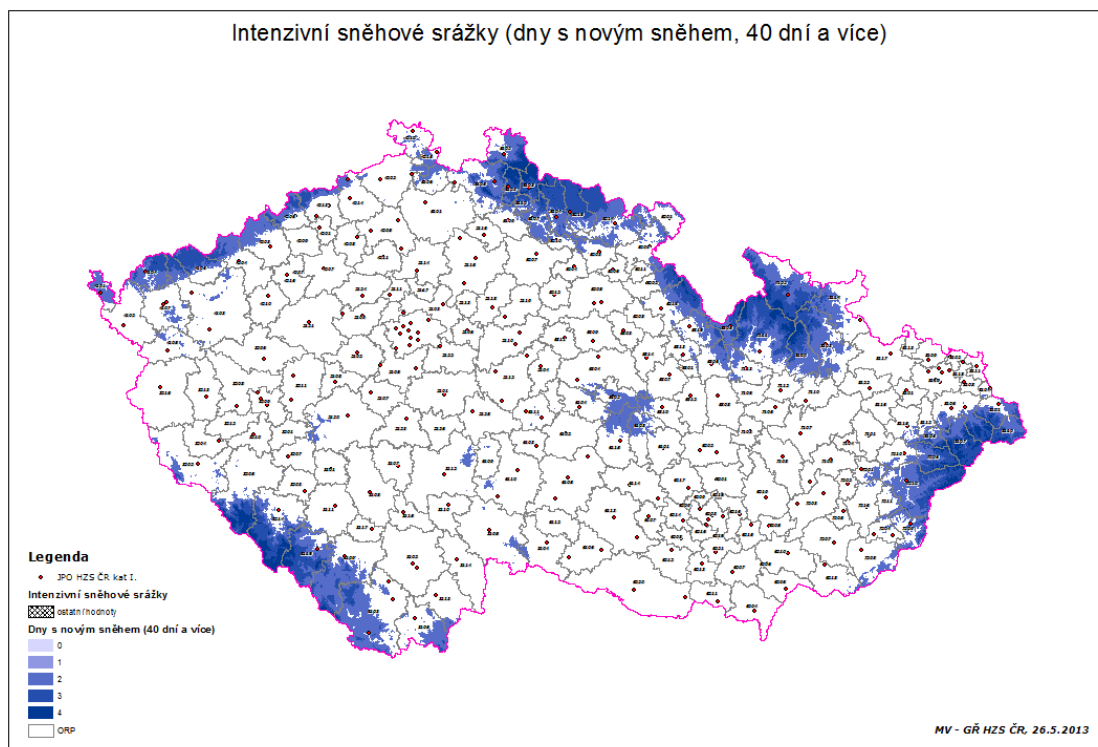
Území ORP ohrožená orkány a větrnými smrštěmi	
Druh techniky/věcného prostředku	Množství
Stan pro mimořádné události a krizové situace, nafukovací, klimatizace/vytápění do stanu, osvětlení a příslušenství.	1 stan / ZZS
Klimatizační jednotka	1 jednotka / 1 VZ 1 jednotka / 1 KZOS
Mikrobus 4x4 s tažným zařízením – převoz pracovníků na místo MU, tažení přívěsu (pro převoz čtyřkolky, člunu, náhradního zdroje el. energie), převoz pacientů lehce zraněných z místa MU, převod stanu, materiálu, vody apod.	1 vozidlo / VZ v blízkosti vodní plochy nebo vodního toku
Vozík pro přepravu materiálu na místo MU	1 vozík / VZ v blízkosti vodní plochy nebo vodního toku
ICT se schopností provozu ve ztížených podmínkách	1 tablet + 1 tiskárna / vozidlo 3 rezervní tablety + tiskárny / ZZS
Chladicí zásobníky léčiv a zdravotnického materiálu	1 zásobník / 1 VZ 1 zásobník / KZOS
Záložní komunikační technologie všech posádek	1 radiostanice / 1 vozidlo 2 radiostanice / 1 VZ 4 radiostanice / KZOS 4 mobilní převaděče / ZZS
Zásobník na zajištění rezervní zásoby pohonných hmot pro zajištění provozu vozidel a náhradních zdrojů el. energie	1 zásobník 200 l / 1 VZ 1 zásobník 2000 l / 1 ZZS
Sanitní vozidla (ambulance) typu B nebo C, lze i 4x4 (v souladu s normou ČSN EN 1789+A2)	Počet dle obslužnosti území (princip vysvětlen v kapitole 2.1.3.1 na straně 13)
Zdravotnické přístroje (defibrilátory, monitory, ventilátory apod.)	1 sada / vozidlo

Tabulka 3: Normativ vybavení pro zajištění činnosti ZZS při mimořádných událostí vlivem orkánů a větrných smrští

* Jedná se o VZ, v jejich dojezdové vzdálenosti je vodní plocha/vodní plochy, které jsou využívány ke koupání, rybolovu, vodní dopravě, sportovním aktivitám apod. a může docházet k ohrožení zdraví nebo života v souvislosti s těmito aktivitami.

2.3. Nadprůměrné sněhové srážky, masivní námrazy

Nadprůměrné sněhové srážky v nížinách území ČR jsou výjimečné svoji neočekávanou existencí. ČR již podobnou situaci zažilo v roce 2008. Stejně jako situaci silných námraz a sněhu postihlo v roce 2014 Slovinsko nebo jižní Rakousko. Jsou to změny, které přináší do Evropy jev zvaný „jet stream“ a jehož existence je spojována s globálními změnami klimatu. Kromě těchto sněhových srážek a silných námraz jsou v ČR identifikována území za pomoci datového souboru ČHMÚ, kde je z dlouhodobého hlediska výskyt nadprůměrné sněhové pokrývky oproti ostatnímu území ČR a kde je jisté riziko vzniku lokálních mimořádných událostí z důvodu velké sněhové pokrývky.



2.3.1. Dopad nadprůměrných sněhových srážek a námraz na:

- infrastrukturu dopravy a průmyslu
 - omezené zásobování el. energií z důvodů poškozených přenosových cest,
 - omezené zásobování potravinami
 - problémy s dopravou osob do zaměstnání a tím omezení služeb
 - omezené zásobování léčivy a zdravotnickým materiálem
 - naprostá neprostopnost komunikací zavalených sněhem, nemožnost dodržet dojezdy
- obytné a veřejné budovy - spadlé konstrukce přetížených střech sněhem a zavalení lidí v troskách zřícených objektů.
- Zdraví a životy občanů – podchlazení, umrznutí, apod.

2.3.2. Činnost zabezpečovaná složkami IZS

2.3.2.1. Činnost zabezpečovaná ZZS

- účast na řízení zásahu v místě mimořádné události,
- účast na evakuaci a evidenci osob z místa mimořádné události,
- účast na záchraně osob v místě mimořádné události,
- poskytování PNP v místě mimořádné události,
- zajištění specifických činností nezbytných při řešení mimořádných událostí – asistence při zásahu základních složek IZS
- zajištění letecké podpory při řešení mimořádných událostí – lze využít zdravotnický vrtulník v deseti střediscích LZS v rámci ČR (pátrání po pohřešovaných osobách; záchrana a evakuace osob; monitoring, dokumentace a rekognoskace terénu;
- příjem a vyhodnocování informací o mimořádných událostech na Krajských zdravotnických operačních střediscích ZZS ČR.



2.3.3. Normativ vybavení pro zajištění činnosti ZZS při mimořádných událostí vlivem nadprůměrných sněhových srážek nebo extrémních mrazů

2.3.3.1. Normativ vybavení pro výkon činností ZZS

Území ORP ohrožená nadprůměrnými sněhovými srážkami a masivními námrazami	
Druh techniky/věcného prostředku	Množství
Technické vybavení pro zajištění především pátracích činností v nepříznivých podmínkách – např. přenosné svítidlo apod.	2 sady / VZ 10 sad / ZZS
Terénní vozidlo 4x4 s tažným zařízením, příp. terénní ambulance typu B 4x4	1 vozidlo / VZ
Převážní vozík za čtyřkolku	1 vozík / VZ
Mikrobus 4x4 s tažným zařízením – převoz pracovníků na místo MU, tažení přívěsu (pro převoz čtyřkolky, člunu, náhradního zdroje el. energie), převoz pacientů lehce zraněných z místa MU, převod stanu, materiálu, vody apod.	1 vozidlo / VZ
Vozík pro přepravu materiálu na místo MU	1 vozík / VZ
ICT se schopností provozu ve ztížených podmínkách	1 tablet + 1 tiskárna / vozidlo 3 rezervní tablety + tiskárny / ZZS
Náhradní zdroj el. energie (mobilní) – lze vyvézt na místo MU	4 zdroje / ZZS
Náhradní/Záložní zdroje tepelné energie na výjezdových základnách a KZOS	1 zdroj / VZ 1 zdroj / KZOS
Náhradní zdroje el. energie na výjezdových základnách a KZOS (stacionární)	1 zdroj / VZ 1 zdroj / KZOS
Záložní komunikační technologie	1 radiostanice / 1 vozidlo 2 radiostanice / 1 VZ 4 radiostanice / KZOS 4 mobilní převaděče / ZZS
Stan pro mimořádné události a krizové situace, nafukovací, klimatizace/vytápění do stanu, osvětlení a příslušenství.	1 stan / ZZS
Zimní vybavení personálu, včetně obuvi	1 sada / 1 záchranář/lékař
Chladicí zásobníky léčiv a zdravotnického materiálu	1 zásobník / 1 VZ 1 zásobník / KZOS
Zásobník na léky (chladicí), zásobník na SZM	1 soubor / ZZS
Zásobník na zajištění rezervní zásoby pohonných hmot pro zajištění provozu vozidel a náhradních zdrojů el. energie	1 zásobník 200 l / 1 VZ 1 zásobník 2000 l / 1 ZZS
Sanitní vozidla (ambulance) typu B nebo C 4x4 (v souladu s normou ČSN EN 1789+A2)	Počet dle obslužnosti území (princip vysvětlen v kapitole 2.1.3.1 na straně 13)
Zdravotnické přístroje (defibrilátory, monitory, ventilátory apod.)	1 sada / vozidlo
Vybavení do záložního servisu vozidel nebo vybavené vozidlo pro záložní servis vozidel	1 sada vybavení nebo vybavené vozidlo / ZZS

Tabulka 4: Normativ vybavení pro zajištění činnosti ZZS při mimořádných událostí vlivem nadprůměrných sněhových srážek nebo extrémních mrazů



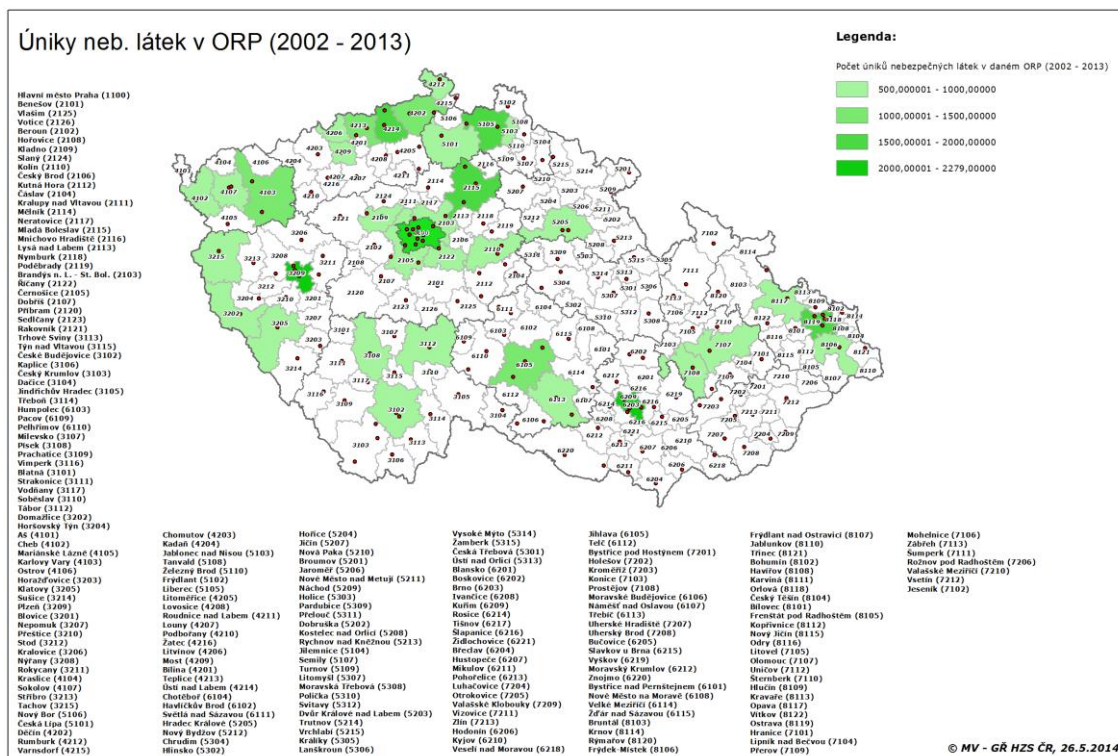
2.4. Havárie spojené s únikem nebezpečných látek (dále jen „havárie“)

Zdrojem havárií jsou především dopravní prostředky převážející nebezpečné látky (výbušné, hořlavé, toxické, žíravé, radioaktivní, ropné). V ČR nejsou stanoveny zvláštní přepravní trasy a vzhledem k hustotě dopravních cest jsou havárie dopravních prostředků převážející nebezpečnou látku plošně na celém území. Hlavními nebezpečnými látkami při haváriích jsou ropné produkty, v menší míře (30 %) pak látky přepravované dle mezinárodních úmluv ADR (silnice) nebo RID (železnice).

2.4.1. Dopad havárií

- na infrastrukturu dopravy a průmyslu – narušení dopravy, poškození technologie zpracování a úpravy vody,
- obce - ohrožení zdraví a životů obyvatel nebezpečnými látkami,
- životní prostředí - znečištění životního prostředí (půda, potravní řetězec, vzduch, povrchové a podzemní vody)
- ohrožení zasahujících posádek HZS, PČR a ZZS na zdraví

Počet úniků nebezpečných a ropných látek





- zajištění letecké podpory při řešení mimořádných událostí – lze využít zdravotnický vrtulník v deseti střediscích LZS v rámci ČR (pátrání po pohřešovaných osobách, záchrana a evakuace osob, monitoring, dokumentace a rekognoskace terénu),
- příjem a vyhodnocování informací o mimořádných událostech na Krajských zdravotnických operačních střediscích ZZS
- poskytování neodkladné zdrav. péče zasahujícím složkám

2.4.3. Normativ vybavení pro zajištění činnosti ZZS při mimořádných událostech při haváriích

2.4.3.1. Normativ vybavení pro výkon činností ZZS

Území ORP ohrožená havárií nebezpečných látek	
Druh techniky/věcného prostředku	Množství
Přístroje pro detekci nebezpečných látek (např. CO)	1 přístroj / vozidlo
Speciální ochranné obleky s přetlakovým dýcháním pro ochranu před VNN a nebezpečnými látkami	1 oblek / 1 záchranář/lékař
Biovak nebo obdobný transportní prostředek	1 biovak nebo obdobný transportní prostředek / ZZS
Mikrobus 4x4 s tažným zařízením – převoz pracovníků na místo MU, tažení přívěsu (pro převoz čtyřkolky, člunu, náhradního zdroje el. energie), převoz pacientů lehce zraněných z místa MU, převod stanu, materiálu, vody apod.	1 vozidlo / VZ
Vozík pro přepravu materiálu na místo MU	1 vozík / VZ
Stan pro mimořádné události a krizové situace, nafukovací, klimatizace/vytápění do stanu, osvětlení a příslušenství.	1 stan / ZZS
ICT se schopností provozu ve ztížených podmínkách	1 tablet + 1 tiskárna / vozidlo 3 rezervní tablety + tiskárny / ZZS
Záložní komunikační technologie všech posádek	1 radiostanice / 1 vozidlo 2 radiostanice / 1 VZ 4 radiostanice / KZOS 4 mobilní převaděče / ZZS
Náhradní zdroj el. energie (mobilní) – lze vyvézt na místo MU	4 zdroje / ZZS
Sanitní vozidlo (ambulance) typu C uzpůsobená pro přepravu nadměrných pacientů (XXL), vybavené pro VNN a ochranu před nebezpečnými látkami (biovak nebo obdobný transportní prostředek), s integrovanými HEPA filtry (***) (v souladu s normou ČSN EN 1789+A2)	1 vozidlo / ZZS
Sanitní vozidla (ambulance) typu B nebo C, lze i 4x4 (v souladu s normou ČSN EN 1789+A2)	Počet dle obslužnosti území (princip vysvětlen v kapitole 2.1.3.1 na straně 13)
Zdravotnické přístroje (defibrilátory, monitory, ventilátory apod.)	1 sada / vozidlo

Tabulka 5: Normativ vybavení pro zajištění činnosti ZZS při mimořádných událostech (haváriích nebezpečných látek)



2.5. Technika a věcné prostředky (upřesnění)

V této kapitole je uvedeno upřesnění techniky a věcných prostředků pro řešení krizových situací a mimořádných událostí uvedených dříve v tomto dokumentu.

2.5.1. Vozidla, transportní prostředky a mechanizace

1. Mikrobus 4x4 s tažným zařízením – převoz pracovníků na místo MU, tažení přívěsu (pro převoz čtyřkolky, člunu, náhradního zdroje el. energie), převoz pacientů lehce zraněných z místa MU, převod stanu, materiálu, vody apod.
2. Vozík pro přepravu materiálu na místo MU – jednonápravový, celková hmotnost 750 kg (1200 kg), min. nosná plocha 120 x 200 cm
3. Terénní vozidlo 4x4, uzávěrka diferenciálu, s možností transportu 1 pacienta (vleže či v sedě) typ „offroad“ nebo „SUV“, tažné zařízení min. 2,5 t, naviják (slouží jako vyprošťovací vozidlo)
4. Sanitní vozidla (ambulance) typu B nebo C 4x4 dle ohrožení (v souladu s normou ČSN EN 1789+A2)
5. Sanitní vozidlo (ambulance) typu C uzpůsobená pro přepravu nadměrných pacientů (XXL), vybavené pro VNN a ochranu před nebezpečnými látkami (biovak nebo obdobný transportní prostředek), s integrovanými HEPA filtry
6. Terénní čtyřkolka včetně sněhových pásů
7. Převážní vozík za čtyřkolku

2.5.2. Technické vybavení

1. Náhradní zdroj el. energie (mobilní i stacionární na VZ a KZOS)
2. Zásobníky na zajištění rezervní zásoby pohonných hmot pro zajištění provozu vozidel a náhradních zdrojů el. energie (500 l, 2000 l, případně mobilní)
3. Stan pro mimořádné události a krizové situace, nafukovací, klimatizace/vytápění do stanu, osvětlení a příslušenství.
4. Chladicí zásobníky léčiv a zdravotnického materiálu
5. Biovak nebo obdobný transportní prostředek
6. Speciální ochranné obleky s přetlakovým dýcháním pro ochranu před VNN a nebezpečnými látkami
7. Zásobníky na zásobu pitné a užitkové vody pro pokrytí potřeb personálu zajišťujícího služby a provoz ZZS (200 – 500l)
8. Přístroje pro detekci nebezpečných látek (např. CO)
9. Technické vybavení pro zajištění především pátracích činností v nepříznivých podmínkách – např. přenosné svítidly apod.
10. Klimatizační jednotky pro VZ a KZOS
11. Náhradní/záložní zdroje tepelné energie
12. Záložní komunikační technologie (radiostanice, mobilní převaděč radiofonního signálu apod.)
13. ICT se schopností provozu ve ztížených podmínkách (tablety, tiskárny)
14. Vybavení do záložního servisu vozidel nebo vybavené vozidlo pro záložní servis vozidel – pro zajištění servisu vozidel pro případy nedostupnosti servisních služeb z důvodu projevu antropogenních rizik
15. Zásobníky na léky (chladicí), zásobníky na SZM
16. Zdravotnické přístroje (defibrilátory, monitory, ventilátory apod.)
17. Zimní vybavení personálu, včetně obuvi



3. Odolnost stanic a operační středisek na mimořádné události a optimalizace jejich umístění v ohroženém území

Zvýšení odolnosti výjezdových základů ZZS ČR vůči účinkům mimořádných událostí a vybudování nových dislokací budou zaměřeny na takové stavební úpravy a řešení, které zabezpečí

- a) modernizaci nebo výstavbu nových garážových prostor s cílem řádného garážování techniky a uskladnění prostředků před povětrnostními vlivy (mráz, voda) vč. zajištění kontinuální připravenosti techniky a prostředků k nasazení (zdroje el. energie),
- b) snížení energetické závislosti na externím zásobování energiemi pro vytápění a světlo ve stanicích a zbrojnicích (nezávislé topení, ohřev vody apod.),
- c) náhradní zdroje tepla a elektrické energie pro nouzový provoz výjezdových základů,
- d) opatření proti opakovanému vniku povodňové vody do stanic složek IZS ležících v záplavovém území,
- e) vytvoření podmínek pro rychlý výjezd posádek ZZS k mimořádným událostem změnou dislokace stávajících výjezdových základů.
- f) přemístění výjezdových základů do míst méně ohrožených živelními pohromami nebo haváriemi nebezpečných látek.
- g) Modernizace nebo z odolnění prostor pro umístění systémů pro zajištění nouzového zásobování léčivy a zdravotnickým materiálem v případě narušení poskytování těchto dodávek a služeb.
- h) Modernizace nebo z odolnění prostor pro zajištění garantovaného provozu techniky a prostředků nutných pro zajištění služeb, např. vozidel, přístrojů a dalšího vybavení v případě narušení poskytování těchto dodávek a služeb.

Výše uvedená opatření budou směřovat k zajištění ochrany složek IZS před nepříznivými dopady mimořádných událostí tak, aby mohly plnit své úkoly i v podmínkách mimořádné události a byla zajištěna přijatelná reakční doba pro jejich efektivní nasazení.

3.1. Z odolnění a změny dislokace výjezdových základů

Výjezdové základny budou budovány jako z odolněné stavby, které musí odolávat jakýmkoli změnám klimatu, budou energeticky úsporné a částečně i energeticky soběstačné celky se zvýšením hranice možného předcházení rizikům. Výstavba a modernizace takových objektů poskytne bezpečné a fungující zázemí a podmínky pro činnost složek IZS při řešení krizových situací a mimořádných událostí.

Opatření týkající se změny dislokace budou činná s ohledem na potřebu adekvátní reakce na nová rizika a jejich eliminaci (rychlá reakce a poskytnutí pomoci obyvatelstvu). Změna dislokace bude provedena v místech, kde dochází ke zvýšenému výskytu mimořádných událostí vyvolaných změnami klimatu a rizikům spojeným s novými průmyslovými a obchodními zónami, dopravními koridory apod. (havárie nebezpečných látek).

Navrhovaná opatření budou realizována po posouzení konkrétních podmínek výjezdových základů ZZS ČR uvedených v přílohách 4 a 5.

- V příloze č. 4 Výstavba nových výjezdových základů vyplývajících z nových a opakovaných ohrožení v důsledku antropogenních rizik.
- V příloze č. 5 Zajištění adekvátní odolnosti – z odolňování objektů a technické dovybavení



3.2. Technologie a bezpečnostní prvky a systémy pro zajištění služeb ZZS

K zajištění ochrany složek IZS před nepříznivými dopady mimořádných událostí tak, aby mohly plnit své úkoly i v podmínkách mimořádné události, je třeba garantovat nejen bezpečnost objektů, ale i garantovat služby technologií, provozních systémů a zajištění dalších služeb, které podporují primární služby ZZS. Jedná se o:

1. Zajištění záložních zdrojů tepla a elektrické energie pro záložní/náhradní technologické systémy, operační střediska (primární i záložní) a výjezdové základny.
2. Zajištění zásobníků léčiv a zdravotnického materiálu pro zajištění jejich dostupnosti v případě narušení jejich dodávek.
3. Vybavení servisního místa pro záložní zajištění základního servisu vozidel a dalšího vybavení ZZS nutného pro poskytování primárních služeb v případě krizových situací a mimořádných událostí. Může být realizováno jako vybavení existujícího místa vhodného pro tento účel nebo zajištění vozidla vybavené pro tento účel.
4. Zajištění záložních zdrojů (zásobníků) pohonných hmot pro zajištění provozu vozidel a náhradních zdrojů tepla a el. energie pro záložní/náhradní technologické systémy, operační střediska (primární i záložní) a výjezdové základny.

Tyto oblasti se v rámci přípravy na krizové situace a mimořádné události týkají všech ZZS a postupně budou zajišťovány v rámci potřeb a možností jednotlivých ZZS.



4. Zázemí pro zkvalitnění odborné přípravy

Předmětem uvedeného opatření je rozšíření a modernizace vzdělávacích a výcvikových středisek pro cílové skupiny (viz níže), která jsou zaměřena na rozvoj specifických dovedností a součinnost základních složek IZS při řešení mimořádných událostí. Opatření bude realizováno s cílem vytvořit podmínky pro zkvalitnění odborné přípravy základních složek IZS.

Cílovými skupinami pro zkvalitnění odborné přípravy jsou:

- pracovníci ZZS ČR
- příslušníci HZS ČR,
- příslušníci Policie ČR,
- velitelé a vedoucí složek IZS,
- starostové obcí, členové krizových štábů a bezpečnostních rad obcí a krajů,
- studenti vyšších odborných zdravotnických škol, vysokých škol v oboru zdrav. záchranář a studenti Lékařských fakult
- odborná i laická veřejnost.

Opatření bude realizováno prostřednictvím rozšíření a modernizace vzdělávacích a výcvikových zařízení složek IZS, respektive jejich vybavením prostředky a zařízeními pro provedení moderního výcviku simulačními a praktickými metodami a zvýšením kapacity vzdělávacích a výcvikových prostor.

4.1. Zkvalitnění odborné přípravy ZZS

V rámci IROP se předpokládá intervence ve stávajících vzdělávacích a výcvikových zařízeních ZZS, kde je prováděna odborná příprava uvedených cílových skupin. Seznam uveden v příloze č. 3.

Záměrem je podpořit specializovaná vzdělávací a výcviková střediska s konkrétním zaměřením na určité oblasti vzdělávání a výcviku prováděného v gesci ZZS ve prospěch základních i ostatních složek IZS.

4.2. Vybavení pro výuku

Pro výuku je požadováno minimálně následující vybavení:

1. Simulátor/figurína/trenažér pro nácvik KPCR
 - a. jednoduché nebo s počítačovým vyhodnocováním
 - b. novorozenec (baby), dítě, junior, dospělý
2. Simulátor/trenažér KPR pro laiky, skilGuide – dospělý, dítě
3. Simulátor/trenažér True CPR
4. Simulátor/trenažér True KPR
5. AED trenažér
6. Simulátor/figurína pro obtížné vyprošťování
7. Simulátor/figurína pro simulace úrazu/trauma
8. Simulátor/figurína pro zajištění dýchacích cest (intubace, laryngiální maska, UPV)
9. Simulátor/figurína – porod
10. Simulátor/figurína pro IV., IO., IM. Vstupy, alternativní zajištění dýchacích cest
11. Simulátor/figurína – sono
12. Výukový model člověka (Sim-Man)
13. Simulátor/trenažér pro výcvik a trénink operátorů zdravotnického operačního střediska (ZOS)
14. Simulátor řešení MU (HW a SW)
15. Zařízení pro videokonferenci a audiovizuální přenosy, telekonferenci
16. Lezecká stěna



17. Lezecký trenažér
18. Trenažér pro výcvik posádek LZS (podvěs)
19. Simulátory práce v obtížném prostředí: vozidlo, stavba, koupelna, WC, skála, strž, výkop, železniční násep, úzké schodiště apod.
20. Projekční stěna, projekční technika, multimediální ICT, kamera (FullHD, GoPro), fotoaparát, barevná tiskárna
21. Technické vybavení školicí místnosti
22. Vybavení pro trénink biohazard týmu
23. simulátor sanitní vozidlo s vybavením



5. Finanční rámec

Níže uvedená tabulka uvádí procentuální rozdělení alokace SC 1.3 stanovené programovým dokumentem IROP (v podobě schválené vládou ČR dne 9. července 2014) podle druhu opatření.

Název oblasti	% z alokace na SC	Částka v Kč
Posílení odolnosti a soběstačnosti + nové dislokace na exponovaných územích Tato oblast se odráží v aktivitách: <ul style="list-style-type: none"> Zajištění adekvátní odolnosti (soběstačnosti) s důrazem na přizpůsobení se změnám klimatu a novým rizikům. Posílení odolnosti staveb, ve kterých jsou složky IZS dislokovány, z odolnění technologií, zajištění kritických služeb k zajištění ochrany před nepříznivými dopady mimořádných událostí, aby složky IZS mohly plnit své úkoly i v podmínkách mimořádné události (např. opatření směřující k zajištění energetické soběstačnosti, zajištění provozu operačních středisek, zajištění komunikace, zajištění kritických služeb). Vybudování nových dislokací složek IZS k zajištění jejich adekvátní připravenosti, např. pro zajištění přijatelné reakční doby pro efektivní nasazení složek IZS z důvodu velkých vzdáleností na místo zásahu. 	43%	774 mil.
Posílení vybavení technikou, věcnými prostředky a technologiemi na exponovaných územích Tato oblast se odráží v aktivitě: <ul style="list-style-type: none"> Posílení vybavení složek IZS technikou a věcnými prostředky k zajištění připravenosti IZS v exponovaných územích s důrazem na přizpůsobení se změnám klimatu a novým rizikům. 	36%	648 mil.
Rozšíření a modernizace vzdělávacích a výcvikových středisek Tato oblast se odráží v aktivitě: <ul style="list-style-type: none"> Modernizace vzdělávacích a výcvikových středisek pro složky IZS (simulátory, trenažéry, polygony apod. a jejich vybavení), zaměřených na rozvoj specifických dovedností a součinnost složek IZS při řešení mimořádných událostí 	21%	378 mil.
Celková alokace:	100%	1,8 mld.

Tabulka 6: Finanční rámec



6. Seznam příloh

Příloha č. 1 - Seznam obcí s rozšířenou působností (ORP), jejichž správní území je dotčené zvýšenými riziky z mimořádných událostí způsobených změnou klimatu a haváriemi nebezpečných látek

Příloha č. 2 – příloha zrušena

Příloha č. 3 – Seznam vzdělávacích a výcvikových zařízení ZZS, kde bude prováděna odborná příprava

Příloha č. 4 – Výstavba nových výjezdových základů vyplývajících z nových a opakovaných ohrožení v důsledku antropogenních rizik.

Příloha č. 5 - Seznam výjezdových základů ZZS a normativy pro zajištění adekvátní odolnosti výjezdových základů ZZS - zodolňování objektů a technické dovybavení

Příloha č. 6 - Vybrané ukazatele za r. 2013 – ZZS v ČR



Příloha č. 1: Seznam obcí s rozšířenou působností (ORP), jejichž správní území je dotčené zvýšenými riziky z mimořádných událostí způsobených změnou klimatu a haváriemi nebezpečných látek

Seznam obcí s rozšířenou působností (ORP) jejichž správní území je dotčené zvýšenými riziky z mimořádných událostí způsobených změnou klimatu a haváriemi nebezpečných látek				
Název ORP	Sucho	Orkány a větrné smrště	Sněhové srážky, masivní námrazy	Havárie nebezpečných látek
Benešov	X			X
Beroun	X			X
Brandýs nad Labem-Stará Boleslav	X			X
Český Brod	X			
Černošice	X			
Kladno	X			X
Kolín	X			X
Kutná Hora	X			
Lysá nad Labem	X			
Mělník	X			
Mladá Boleslav	X			X
Mnichovo Hradiště	X			
Nymburk	X			
Poděbrady	X			
Příbram	X	X	X	
Rakovník	X			
Říčany	X			X
České Budějovice	X		X	X
Písek	X		X	X
Tábor	X		X	X
Týn nad Vltavou				X
Strakonice		X	X	X
Český Krumlov		X	X	
Prachatice		X	X	X
Nepomuk	X	X	X	
Plzeň				X
Rokycany	X		X	
Sušice			X	X
Klatovy		X	X	X
Domažlice		X	X	X
Tachov	X	X	X	X
Cheb	X	X	X	X
Karlovy Vary	X	X	X	X
Ostrov	X	X	X	
Sokolov	X	X	X	X
Děčín	X		X	X
Chomutov	X	X	X	X
Kadaň	X	X	X	
Litoměřice	X			X
Litvínov	X	X	X	X
Most	X			X
Teplice	X	X	X	
Ústí nad Labem	X		X	



Seznam obcí s rozšířenou působností (ORP) jejichž správní území je dotčené zvýšenými riziky z mimořádných událostí způsobených změnou klimatu a haváriemi nebezpečných látek

Název ORP	Sucho	Orkány a větrné smrště	Sněhové srážky, masivní námrazy	Havárie nebezpečných látek
Žatec	X			X
Liberec		X	X	X
Semily	X	X	X	X
Česká Lípa	X		X	X
Jablonec nad Nisou			X	
Dobruška	X		X	
Hradec Králové	X			X
Jaroměř	X			
Jičín	X		X	X
Náchod	X		X	
Trutnov		X	X	X
Rychnov n. Kněžnou	X	X	X	X
Hlinsko	X	X	X	
Chrudim	X	X	X	
Lanškroun	X	X	X	
Litomyšl	X	X	X	
Moravská Třebová	X		X	
Pardubice	X			X
Polička	X	X	X	
Svitavy	X			
Ústí nad Orlicí			X	
Vysoké Mýto	X			
Bystřice nad Pernštejnem	X	X	X	
Havlíčkův Brod	X	X	X	X
Chotěboř	X	X	X	
Jihlava	X	X		X
Žďár nad Sázavou		X	X	X
Pelhřimov	X		X	
Světlá nad Sázavou	X		X	
Třebíč	X			X
Velké Meziříčí	X			
Blansko	X			
Brno	X			X
Břeclav	X			
Bučovice	X			
Hodonín	X			
Hustopeče	X			
Kyjov	X			
Mikulov	X			
Rosice	X			
Slavkov u Brna	X			
Tišnov	X			
Vyškov	X			
Znojmo	X			
Jeseník		X	X	
Konice	X			



Seznam obcí s rozšířenou působností (ORP) jejichž správní území je dotčené zvýšenými riziky z mimořádných událostí způsobených změnou klimatu a haváriemi nebezpečných látek

Název ORP	Sucho	Orkány a větrné smrště	Sněhové srážky, masivní námrazy	Havárie nebezpečných látek
Olomouc	X			X
Prostějov	X			X
Přerov	X			X
Šternberk	X		X	
Šumperk	X	X	X	
Uničov	X		X	
Zábřeh	X	X	X	
Bystřice pod Hostýnem	X		X	
Holešov	X		X	
Kroměříž	X			
Uherské Hradiště	X			
Vsetín		X	X	X
Zlín	X		X	
Kopřivnice	X		X	
Nový Jičín	X		X	
Ostrava				X
Opava			X	X
Frýdek - Místek		X	X	X
Bruntál		X	X	
Celkem	89	36	59	47
% podíl dotčených ORP na celkovém počtu ORP	42,2	17,1	28,0	22,3



Příloha č. 3

Seznam výjezdových základen, na jejichž správním území nebo dojezdovém území jsou vzdělávací zařízení ZZS včetně stavebních požadavků a požadavků na vybavení

Název vzdělávacího zařízení (výjezdové základny, pokud je součástí VZ)	Stavební požadavky	Vybavení - trenažéry
ZZS Karlovarského kraje		
Karlovy Vary, Závodní 390	Přístavba, stavení úpravy stávající školicího střediska tak, aby bylo vytvořeno komplexní centrum vzájemně propojených jednotlivých pracovišť s plánovanými simulátory pro výuku v oblasti taktického a takticko-strategického i krizového řízení – tím by bylo možné dosáhnout vyšší úrovně odborné přípravy v oblasti působnosti ZZS. Dále by předmětem byly stavební úpravy stávajících prostor vzdělávacího střediska související se zamýšlenou přístavbou a stavební úpravy související s instalací požadovaného vybavení, pokud dané vybavení takové úpravy vyžaduje.	Simulátor dospělý 1x (figurína chovající se jako pacient i s reakcemi na léčbu či léčebný postup), simulátor práce v obtížných podmínkách 3x (stísněný prostor, koupelna, vozidlo), simulátor pro řešení mimořádných událostí (MU) 1x (software), simulátor pro trénink zdravotnického operačního střediska (ZOS) 1x (simulace práce „dispečerů“ (software, hardware i nábytek – např. dispečerský stůl včetně simulace pracoviště operátora ZOS 1x), simulátor dětský 1x (figurína), videokonferenční, telekomunikační, multimediální IT, technické vybavení školících místností 3x
Sokolov, Slovenská 1596		
Cheb, K nemocnici 17		
ZZS Ústeckého kraje		
Ústí nad Labem, Soc. péče 799	Vestavba (úpravy dispozice)	Simulátor/figurína 15x, simulátor práce v obtížných podmínkách 2x, trenažér pro výcvik operátorů ZOS 1x, trenažér pro nácvik MU 1x, Lezecký trenažér 1x, trenažér pro výcvik posádek LZS 1x, simulátor sanitní vozidlo s vybavením vč. simulátoru MU 1x
Chomutov, Beethovenova 5606	Vestavba (úpravy dispozice)	Výukový model člověka (SimMan), Simulátor/figurína 3x, simulátor práce v obtížných podmínkách 2x
ZZS Zlínského kraje		
Zlín, Peroutkovo nábřeží 434, 760 01 (vzdělávací a výcvikové středisko)		Model Sim-Man, trenažer KPCR s počítačovým vyhodnocováním – dítě, trenažer KPCR s počítačovým vyhodnocováním – junior, trenažer pro laiky – dospělý, trenažer pro laiky – dítě, AED trenažer
Vizovice, Chrástěšovská 1005, 763 12, (vzdělávací a výcvikové středisko)	Rozšíření a modernizace vzdělávacího a výcvikové ho střediska, zejména pro nácvik použití ochranných pomůcek VNN a	Trenažer KPCR s počítačovým vyhodnocováním, novorozence, trenažer KPCR s počítačovým vyhodnocováním



	vybudování místností pro učebny, místa pro ukládání modelů, velkoprostorové místnosti pro nácvik krizových situací.	
Zlín, Peroutkovo nábřeží 434, 760 01 (oblast Zlín)		jednoduchý trenažér KPCR, trenažer KPCR junior
Kroměříž, Havlíčkova 3549/73		jednoduchý trenažér KPCR, trenažer KPCR junior, trenažer KPCP novorozenec
Uherské Hradiště, E. J. Purkyně 1512		jednoduchý trenažér KPCR, trenažer KPCR junior, trenažer KPCP novorozenec,
Vsetín, Nemocniční 940		jednoduchý trenažér KPCR, trenažer KPCR junior
Valašské Meziříčí, U Nemocnice 1511		jednoduchý trenažér KPCR, trenažer KPCR junior, trenažer KPCP novorozenec
ZZS Olomouckého kraje		
Olomouc, Aksamitova 8, 779 00		Simulátor junior 1x, Simulátor dospělý 1x
Olomouc, Hněvotínská 60, 779 00	Stavební řešení lezecké stěny	Simulátor pro trénink ZOS, lezecká stěna - podvěs
Šumperk, Nerudova 41, 787 01		Simulátor dospělý 1x, Simulátor dětský 1x
ZZS Jihomoravského kraje		
Brno-Bohunice, Kamenice 798/1d, 625 00 Brno	Přístavba stávající budovy ZZS JMK, jejíž součástí je školicí středisko, která bude stavebně technicky a technologicky propojena se stávající budovou ZZS JMK tak, aby bylo vytvořeno komplexní centrum vzájemně propojených jednotlivých pracovišť s plánovanými simulátory pro výuku v oblasti taktického a takticko-strategického i krizového řízení – tím by bylo možné dosáhnout vyšší úrovně odborné přípravy v oblasti působnosti ZZS. Dále by předmětem byly stavební úpravy stávajících prostor vzdělávacího střediska související se zamýšlenou přístavbou.	Simulátor dospělý 1x, simulátor dětský 1x, simulátor práce v obtížných podmínkách 7x, výuková místnost – vybavení (promítací technika, kamera atd.) Lezecká stěna, podvěs
ZZS Vysočina		
Jihlava, Vrchlického 61	Stavba školicího střediska v areálu ZZS KV pro vytvoření komplexního centra vzájemně provozně propojených pracovišť umožňující výuku a výcvik	Simulátor dospělý 1x, simulátor dětský 1x, simulátor práce ve ztížených podmínkách 1x, projekční stěna 1x, pracoviště pro trénink BIOHAZARD týmu, videokonferenční zařízení, lezecká stěna 1x



	v oblasti odborné přípravy v činnostech, které ZZS KV zajišťuje na území Kraje Vysočina a v oblasti krizové přípravy, případně stavební úpravy související s instalací požadovaného vybavení, pokud dané vybavení takové úpravy vyžaduje.	
ZZS Královéhradeckého kraje		
Hradec Králové, Hradecká 1690/2A, 500 12 Hradec Králové 12	Přístavba, stavení úpravy stávající školicího střediska tak, aby bylo vytvořeno komplexní centrum vzájemně propojených jednotlivých pracovišť s plánovanými simulátory pro výuku v oblasti taktického a takticko-strategického i krizového řízení – tím by bylo možné dosáhnout vyšší úrovně odborné přípravy v oblasti působnosti ZZS.	Simulátor dospělý 1x, simulátor dětský 1x, simulátor práce v obtížných podmínkách 7x, videokonferenční zařízení, Lezecký trenažér 1x, trenažér pro výcvik posádek LZS 1x, trenažér pro výcvik operátor ZOS 1x
Horní Maršov, Temný důl 24, 25	Dále by předmětem byly stavební úpravy stávajících prostor vzdělávacího střediska související se zamýšlenou přístavbou a stavební úpravy související s instalací požadovaného vybavení, pokud dané vybavení takové úpravy vyžaduje.	Simulátor dospělý 1x, promítací technika, IT vybavení
ZZS Moravskoslezského kraje		
Ostrava, Výškovická 2995, Zábřeh		Simulátor min. 1x - Trauma min. 1x, simulátor dětský min. 1x a min. 1x Baby
Základna LZS	Dostavba, případně stavební úpravy související s instalací požadovaného vybavení, pokud dané vybavení takové úpravy vyžaduje.	Lezecká stěna-podvěs, simulátor práce v obtížných podmínkách 2x
ZZS Jihočeského kraje		
Č. Budějovice, B. Němcové 1931	Dostavba, případně stavební úpravy související s instalací požadovaného vybavení, pokud dané vybavení takové úpravy vyžaduje.	Simulátor dospělý 2x, figurína pro nácvik vyprošťování a transportu 7x, lezecký trenažér 1x, trenažér pro výcvik posádek LZS 1x, trenažér pro výcvik operátorů ZOS 1x
ZZS Plzeňského kraje		
Plzeň, Klatovská 2960, 321 00	Přístavba, stavení úpravy stávající školicího střediska tak, aby bylo vytvořeno komplexní centrum	Model KPR s dálkovým ovládáním a možností scénářů dospělý 2x, kombinovaný pediatrický model KPR s dálkovým ovládáním a možností scénářů 4x, model KPR novorozenec s dálkovým ovládáním,



	<p>vzájemně propojených jednotlivých pracovišť s plánovanými simulátory pro výuku v oblasti taktického a takticko-strategického i krizového řízení – tím by bylo možné dosáhnout vyšší úrovně odborné přípravy v oblasti působnosti ZZS.</p> <p>Dále by předmětem byly stavební úpravy stávajících prostor vzdělávacího střediska související se zamýšlenou přístavbou a stavební úpravy související s instalací požadovaného vybavení, pokud dané vybavení takové úpravy vyžaduje.</p>	<p>simulátor práce v obtížných podmínkách 1x, trenažér umělé plicní ventilace 1x, trenažér sonografie 1x, simulátor pro výcvik operátorů ZOS 1x (dispečerský pult s hardwarovým vybavením a programovým vybavením pro simulace stavů operačního řízení), FullHD projektor, FullHD kamera, GoPro kamera, fotoaparát, trenažéry na zajištění i.o. vstupu (i.o. vrtačka), barevná tiskárna</p>
ZZS Středočeského kraje		
Školící středisko Příbram - 387, 261 95 Příbram VIII.	Dostavba, případně stavební úpravy související s instalací požadovaného vybavení, pokud dané vybavení takové úpravy vyžaduje.	Simulátor dospělý 1x, AW model, novorozenecký model, tréninkový set na intraoseální aplikaci, tréninkový set koniopunkční, tréninkový IV set, model pro UPV, zobrazovací technika, technika pro audiovizuální přenosy, pracoviště pro výcvik ve stísněných prostorách, pracoviště pro výcvik ve tmě, pracoviště pro výcvik ve specifických prostorách
stanoviště Benešov - Máchova 400, 256 01 Benešov	Dostavba, případně stavební úpravy související s instalací požadovaného vybavení, pokud dané vybavení takové úpravy vyžaduje.	Simulátor dospělý 1x, AW model, novorozenecký model, tréninkový set na intraoseální aplikaci, tréninkový set koniopunkční, tréninkový IV set, model pro UPV, zobrazovací technika, technika pro audiovizuální přenosy, cvičné operační středisko
Kolín - Žižkova 146, 280 02 Kolín	Dostavba, případně stavební úpravy související s instalací požadovaného vybavení, pokud dané vybavení takové úpravy vyžaduje.	Simulátor dospělý 1x, AW model, novorozenecký model, tréninkový set na intraoseální aplikaci, tréninkový set koniopunkční, tréninkový IV set, model pro UPV, zobrazovací technika, technika pro audiovizuální přenosy
ZZS Libereckého kraje		
Liberec, Partyzánská 575	Dostavba, případně stavební úpravy související s instalací požadovaného vybavení, pokud dané vybavení takové úpravy vyžaduje.	Simulátor dospělý 1x, simulátor dětský 1x, simulátor sanitní vozidlo s vybavením, prostředky pro výcvik oper. řízení a radiofonie, HW a SW pro výcvik kriz. připravenosti, lezecký trenažér 1x,
ZZS Pardubického kraje		
Vysoké Mýto	Dostavba, případně stavební úpravy související s instalací požadovaného vybavení, pokud dané vybavení takové úpravy vyžaduje.	Trenažér dospělý 1x, trenažér dětský 1x, dataprojektor, SW pro výcvik mimoř. událostí, figurína pro nácvik vyprošťování, figurína pro nácvik plicní ventilace, sety na intraoseální aplikaci

Vysvětlivky: simulátor – multifunkční loutka pro výuku resuscitace; simulátor práce v obtížných podmínkách (stavba, havarované vozidlo, továrna, koupelna, věž pro slaňování, bazén apod.)



Příloha č. 4

Výstavba nových výjezdových základen vyplývajících z nových a opakovaných ohrožení v důsledku antropogenních rizik.

	Výstavba nové VZ ve vztahu k novému nebo opakovanému ohrožení
ZZS Karlovarského kraje	
Jáchymov, Na Slovanech 1053,362 51 Jáchymov	X
ZZS Ústeckého kraje	
Lovosice, Přívozní 1036/9, 410 01	X (záplavová oblast, opakované zaplavení stávajícího objektu při povodních)
ZZS Zlínského kraje	Nejsou
ZZS Olomouckého kraje	Nová stavba event. koupě a přestavba vhodných objektů.
ZZS Jihomoravského kraje	Nejsou
ZZS Vysočina	Nejsou
ZZS Královéhradeckého kraje	
Horní Maršov, Temný důl 24, 25	X
Jičín, Bolzánova 512, 506 01	X
ZZS Moravskoslezského kraje	
Nový Jičín, Štefánikova 2111/11, 741 01 Nový Jičín	X
ZZS Jihočeského kraje	Nejsou
ZZS Plzeňského kraje	
Stříbro, Forstova 1025, 349 01	X (výstavba nové budovy)
Plzeň (Doubravka či Lobzy)	X (nová výjezdová základna v Plzni – Doubravka či Lobzy – zajištění rychlejšího dojezdu na dálnici D5)
ZZS Středočeského kraje	Nejsou
ZZS Libereckého kraje	Nejsou
ZZS Pardubického kraje	
Pardubice – Dukla, Teplého 1526, 530 02	X (výstavba nové výjezdové základny)
Chrudim, Václavská 1080, 537 27	X (výstavba nové výjezdové základny)
Vysoké Mýto, Vraclavská 120/II, 566 01	X (výstavba nové výjezdové základny vč. výukového a školicího střediska)

Poznámka: U ohrožených výjezdových základen, pokud nebude možné vybudovat nová střediska, potom dojde k přesunu do tabulky zodolňování.



Příloha č. 5

Zajištění adekvátní odolnosti – z odolňování objektů a technické dovybavení

Poznámka: pokud je v tabulce uvedeno konkrétní vybavení, jedná se o příklady vybavení, které ZZS bude požadovat, nicméně jednoznačně bude rozsah vybavení stanoven v době podávání žádosti o dotace ve vztahu ke splnění normativů

	Zodolňování objektů	Technické dovybavení dle normativu
ZZS Karlovarského kraje		
Karlovy Vary, Závodní 390/98C, 360 06 Karlovy Vary	X (garáže, operační středisko)	X
Nejdek, Karlovarská 1347, 362 21 Nejdek	X	X
Jáchymov, Na Slovanech 1053, 362 51 Jáchymov	X	X
Žlutice, Karlovarská 530, 364 52 Žlutice	X	X
Toužim, Sídliště 526, 364 01 Toužim	X	X
Sokolov, Slovenská 1596, 356 01 Sokolov	X	X
Slavkov, Větrná 1015, 357 31 Horní Slavkov	X	X
Cheb, K nemocnici 17, 350 02 Cheb	X	X
Luby, Malé náměstí 35, 351 37 Luby	X	X
ZZS Ústeckého kraje		
Děčín, Ovocná 827		X
Rumburk, Zelená 1545/11, 408 01 Rumburk		X
Velký Šenov, Hřbitovní 571, 407 78 Velký Šenov		X
Ústí nad Labem, Sociální péče 799/7A, 400 11 Ústí nad Labem	X	X
Teplice, Duchcovská 3234, 415 01 Teplice		X
Bílina, Pražská 206/95,		X



	Zodolňování objektů	Technické dovybavení dle normativu
418 01 Bílina		
Litoměřice, Žitenická 2224/28, 412 01 Litoměřice		X
Lovosice, Přívozní 1036/9, 410 01 Lovosice	X (výstavba nové VZ – stávající objekt v záplavovém území, opakovaně zaplavený)	X
Roudnice n. L, Podluská 752, 413 01 Roudnice n. L.		X
Louny, Rybalkova 2748, 440 01 Louny	X	X
Žatec, Studentská 1001, 438 01 Žatec	X	X
Podbořany, Valovská 606, 441 01 Podbořany		X
Litvínov, Žižkova 151, 436 01 Litvínov		X
Klíný 41, Litvínov	X	X
Most, J. E. Purkyně 3333		X
Chomutov, Beethovenova 5606, 430 01 Chomutov	X	X
Kadaň, Golovinova 1983, 432 01 Kadaň	X	X
Vejprty, Tylova 870	X	X
ZZS Zlínského kraje		
Zlín, Peroutkovo nábřeží 434		X
Uherské Hradiště, E. J. Purkyně 1512		X
Kroměříž, Havlíčkova 3549/73		X
Bystřice p. Hostýnem, Pod Zábřehem 1690		X
Vsetín, Nemocniční 940		X
Karolinka, Radniční nám. 42		X
ZZS Olomouckého kraje		
Olomouc, Aksamitova 8 (sídlo ZZS OK)		X
Jeseník, Lipovská 103, 790 01		X



	Zodolňování objektů	Technické dovybavení dle normativu
Olomouc, Hněvotínská 60, 779 00	X	X
Přerov, Dvořákova 75, 750 02		X
Hranice, Zborovská 1910, 753 01		X
Prostějov, Wolkerova 8, 796 01		X
Šumperk, Nerudova 41, 787 01		X
Hanušovice, Hlavní 190, 788 33		X
Javorník, Míru 355, 790 70		X
ZZS Jihomoravského kraje		
Brno-Bohunice, Kamenice 798/1d, 625 00 Brno		X
Břeclav, U Nemocnice 1, 690 02		X
Znojmo, Vídeňská 6, 669 02		X
Blansko, K. H. Máchy 17, 678 01		X
Vyškov, Purkyňova 36, 682 01		X
Slavkov, Malinovského nám. 551, 684 01		X
Bučovice, Sovětská 912, 685 01		X
Mikulov, Svobody2, 692 01		X
Hustopeče, Brněnská 41, 693 01		X
Hodonín, Bří Čapků 3, 695 01		X
Kyjov, Strážovská 976, 697 01		X
Brno - Ponava, Dělostřelecká 19, 602 00		X
Brno-Černovice, Těžební 1284/1, 627 00	X	X
Tišnov, Purkyňova 1884, 666 01		X
ZZS Vysočina		
Jihlava, Vrchlického 61, 586 01	X	X
Chotěboř, Legií 1710, 583 01	X	
Ledeč nad Sázavou, Habrecká 450, 584 01	X	
Bystřice nad Pernštejnem, Bratrská	X	



	Zodolňování objektů	Technické dovybavení dle normativu
117, 593 01		
Náměšť nad Oslavou, Husova 898, 675 71	X	
Telč, Masarykova 330, 588 56	X	
Pacov, Žižkova 1063, 395 01	X	
ZZS Královéhradeckého kraje		
Vrchlabí, Fügnerova 50, 543 01		X
Trutnov, Česká 388, 541 01		X
Rychnov n. Kněžnou, Jiráskova 506, 516 01		X
Náchod, Němcové 738 547 01		X
Opočno, Nádražní 169, 517 73		X
Horní Maršov, Temný důl 24, 25	X	X
Jičín, Bolzánova 512, 506 01 (VZ připravovaná k výstavbě)	X	X
Jaroměř, Národní 416, 551 01 Jaroměř		X
ZZS Moravskoslezského kraje		
Bruntál, Zeyerova 1545/13, 792 01 Bruntál		X
Krnov, ČSA 789/99, 794 01 Krnov		X
Frýdek – Místek, E. Krásnohorské 322, 738 01 Frýdek - Místek		X
Rýmařov, Máchova 84/1, 795 01 Rýmařov	X	X
Město Albrechtice, Míru 7, 793 95		X
Vrbno p. Pradědem, Nádražní 646, 793 26 Vrbno		X
Frýdlant n. O., Ondřejnická 896, 739 11		X
Nošovice 155, 739 51		X
Jablunkov, Bukovecká 615, 739 91		X
Orlová, Masarykova třída 900, 735 11		X



	Zodolňování objektů	Technické dovybavení dle normativu
Č. Těšín, Třanovského 1944/2a, 737 01 Č. Těšín		X
Bohumín, Šunychelská 1201, 735 81 Bohumín		X
Nový Jičín, Štefánikova 2111/11, 741 01 Nový Jičín	X	X
Odry, Sídliště míru 958/1, 742 35 Odry		X
Fulnek, Pekařská 233, 742 45 Fulnek		X
Frenštát, Záhumí 401, 744 01	X	X
Ostrava-Zábřeh, Výškovická 2995/40, 700 30 Ostrava-Zábřeh		X
Opava, Těšínská 584/39, 746 01		X
Zábřeh u Hlučína, Opavská 80, 789 01		X
Vítkov, Švermova 219, 749 01 Vítkov		X
ZZS Jihočeského kraje		
Č. Budějovice, B. Němcové 1931,		X
Č. Budějovice, Bezdrevská 118		X
Č. Budějovice, Pražská tř. 139		X
Trhové Sviny, Sv. Čecha 664		X
Týn n. Vltavou, Sakařova 755	X	X
Hluboká n. Vltavou, Hosín		X
Č. Krumlov, Nad nemocnicí 153	X	X
Frymburk 125		X
Horní Planá, Komenského 7		X
Prachatice, Slunečná 939	X	X
Vimperk, Špidrova 107		X
Volary, Soumarská 51		X
Vacov, Vlkonice 65		X
Vyšší Brod, 5. května 22, 382 73	X	



	Zodolňování objektů	Technické dovybavení dle normativu
Písek, K. Čapka 2477	X	X
Milevsko, Kpt. Nálepky 332		X
Čimelice 344		X
Strakonice, Radomyšlská 336		X
Blatná, J. Wericha 502	X	X
Vodňany, Jirásková 116		X
Tábor–Měšice, Chýnovská 276	X	X
Soběslav, Tyršova 485,		X
Mladá Vožice, Plaňková 420		X
Opařany 229	X	X
ZZS Plzeňského kraje		X
Plzeň, Klatovská 200/i	vybudování dalších garáží pro objekt VZ Bory v Plzni (parkovací místa pro vozy pro mimořádné události) a skladovací prostory	X
Plzeň, Lidická 27	X	X
Plzeň, U Seřadiště 196	X	X
Rokycany, V. Nového 145	X	X
Radnice, Nám. K. Šternberka 242	X	X
Bělá n. Radbúzou, Čechínská 12	X	X
Železná Ruda, Královácká 471	X	X
Nýrsko, P. Bezruč 158	X	X
Sušice, Nová 252	X	X
Modrava 61	X	X
Klatovy, Pod nemocnicí 790	rekonstrukce (garážová vrata, podlahy, elektroinstalace)	X
Domažlice, U nemocnice 47	rekonstrukce (garážová vrata, podlahy, elektroinstalace)	X
Tachov, Sokolovská 1922	výměna vrat a rekonstrukce (podlahy, elektroinstalace)	X



	Zodolňování objektů	Technické dovybavení dle normativu
Bor, Požární 718	X	X
Nepomuk, Budějovická 430	X	X
ZZS Středočeského kraje		
stanoviště Benešov - Máchova 400, 256 01 Benešov	X	X
stanoviště Kutná Hora - Vojtěšská 687, 284 00 Kutná Hora	X	X
Školici středisko Příbram - 387, 261 95 Příbram VIII.	X	X
stanoviště Mladá Boleslav - Laurinova 333, 293 01	X	X
stanoviště Kladno - Vančurova 1544 (areál nemocnice), 272 01 Kladno	X	X
stanoviště Beroun - Prof. Veselého 461, 266 01 Beroun	X	X
stanoviště Mělník - Bezručova 3409, 276 01 Mělník	X	X
stanoviště Roztoky - Přílepská 1692, 252 63 Roztoky	X	X
stanoviště Rakovník - Dukelských Hrdinů 200, 269 01 Rakovník	X	X
stanoviště Roztoky u Křivokláta - Roztoky č. p. 237, 270 23 Křivoklát	X	X
stanoviště Nové Strašecí - Čsl. Armády 414, 271 01, Nové Strašecí - budova polikliniky	X	X
stanoviště Neratovice - Ed. Urxe 1027, 277 11, Neratovice	X	X
stanoviště Mnichovo Hradiště - Jiráskova 1533, 259 01 Mnichovo Hradiště	X	X
stanoviště Kolín - Žižkova 146, 280 02 Kolín	X	X
stanoviště Český Brod - Žižkova 282, 282 01 Český Brod	X	X
stanoviště Kostelec n/Č. lesy - Kutnohorská 581, 281 63 Kostelec	X	X



	Zodolňování objektů	Technické dovybavení dle normativu
n./Č. Lesy		
stanoviště Nymburk - Smetanova 55, 288 02 Nymburk	X	X
stanoviště Městec Králové - Prezidenta Beneše 343, 289 03 Městec Králové	X	X
stanoviště Lysá n/L. - Masarykova 214, 289 22 Lysá n/L.	X	X
stanoviště Zruč nad Sázavou - Poštovní 593, 285 22 Zruč nad Sázavou	X	X
stanoviště Uhlířské Janovice - Zdravotní 108, 285 04 Uhlířské Janovice	X	X
stanoviště Čáslav - Jeníkovská 348, 286 01 Čáslav	X	X
stanoviště Zbraslavice - Zbraslavice 329, 285 21	X	X
stanoviště Votice - Pražská 290, 259 01 Votice	X	X
stanoviště Vlašim - J. Masaryka 1711, 258 01 Vlašim	X	X
stanoviště Vranov - Vranov 58, 257 22 Čerčany	X	X
stanoviště Jesenice - Budějovická 77, 252 42 Jesenice	X	X
stanoviště Dobříš - Petrovičova 601, 263 01 Dobříš	X	X
stanoviště Sedlčany - Tyršova 160, 264 01 Sedlčany	X	X
stanoviště Krásná Hora - Krásná Hora nad Vltavou 192, 262 55	X	X
stanoviště Březnice - Sadová 618, Březnice, 262 72 Březnice	X	X
stanoviště Hořovice - Pod Nádražím 654, 26801 Hořovice	X	X
stanoviště Zdice - Čs. armády 18, Zdice	X	X
stanoviště Hostivice - Pelzova	X	X



	Zodolňování objektů	Technické dovybavení dle normativu
1701, Hostivice		
stanoviště Říčany u Prahy - Komenského nám. 1910, 251 01, Říčany	X	X
stanoviště Brandýs nad Labem - Pražská 298, 251 01, Brandýs n. L.	X	X
stanoviště Zdiby - Ústecká 98, 250 66 Zdiby	X	X
ZZS Libereckého kraje		
Liberec, Husova ul.	X	X
Liberec, Partyzánská		X
Liberec, Klášterní		X
Český Dub		X
Tanvald		X
Jablonec n. N.		X
Rokytnice		X
Doksy		X
Jilemnice		X
Frýdlant		X
Česká Lípa		X
Turnov		X
Jablonné v Podještědí		X
Velké Hamry		X
ZZS Pardubického kraje		
Hlinsko		X
Chrudim (+ Skuteč, Seč)	X	X
Lanškroun		X
Litomyšl		X
Polička		X
Moravská Třebová		X
Ústí nad Orlicí		X
Pardubice	X	X



	Zodolňování objektů	Technické dovybavení dle normativu
Svitavy		X
Vysoké Mýto	X	X



Příloha č. 6

Vybrané ukazatele 2013 - Zdravotnické záchranné služby v ČR

Kraj	Výjezdové základny	Výjezdové skupiny	RLP	RV	RZP	LZS	Jiné	ZOS/ IZC	Přepočtení zaměstnanci	Lékaři	NLZP	Počet pac. oš. lékařem	Počet pac. oš. NLZP	% NLZP výjezdů	počet výjezdů
Karlovarský	13	26	0	5	19	0	2	1/0	259	22	210	6956	30369	81	37325
Ústecký	21	44	14	0	29	1	0	1/1	513	55	458	27735	47752	62	75487
Zlínský	13	28	9	4	15	0	0	1/0	305	33	272	20905	31309	60	52214
Olomoucký	15	27	4	6	16	1	0	1/0	315	30	259	14380	31482	71	45862
Jihomoravský	23	45	11	8	25	1	0	1/0	578	76	457	35672	42130	54	77802
Vysočina	21	29	8	4	16	1	0	1/0	367	51	304	20405	16395	58	36800
Královéhradecký	15	30	3	6	17	1	3	1/1	321	29	262	11910	25995	69	37905
Moravskoslezský	31	63	12	9	41	1	0	1/1	710	56	597	22236	46148	67	68384
Jihočeský	29	51	8	9	33	1	0	1/0	531	41	416	20370	31152	61	51522
Plzeňský	23	40	6	8	24	1	1	1/0	410	58	312	21274	20866	50	42140
Středočeský	44	82	17	16	49	0	0	1/0	751	94	593	39458	61067	65	100525
Liberecký	14	32	0	11	20	1	0	1/0	335	53	243	20701	44791	68	65492
Pardubický	16	27	7	5	15	0	0	1/0	298	24	254	19400	25000	56	44400
Celkem	275	524	99	91	319	9	6	13/3	5693	622	4637	277582	461135	62	735858

*Údaje v tabulce jsou za Asociaci ZZS v ČR (bez ZZS Hlavního města Prahy)